

# RAPPORT D'ACTIVITÉ



**COMMUNAUTÉ DE COMMUNES EST SOMME**

# SOMMAIRE



- 3** ÉDITO DU PRÉSIDENT
- 4** LE TERRITOIRE
- 5** LE BUREAU COMMUNAUTAIRE
- 6** LE CONSEIL COMMUNAUTAIRE
- 7** LES COMPÉTENCES COMMUNAUTAIRES  
LES 7 PÔLES
- 8** PÔLE ADMINISTRATIF ET FINANCIER
- 16** PÔLE TECHNIQUE
- 23** PÔLE AMÉNAGEMENT DU TERRITOIRE
- 28** PÔLE DÉVELOPPEMENT DURABLE
- 33** PÔLE CULTURE
- 43** PÔLE SPORT
- 53** PÔLE PETITE ENFANCE
- 58** CENTRE SOCIAL



Communauté de Communes de  
**l'EST de la SOMME**



# LE MOT DU PRÉSIDENT

C'est avec une certaine confiance en l'avenir de notre territoire, que l'on vous présente ce nouveau rapport d'activité portant sur l'année 2022, établi conformément aux dispositions de l'article L.5211-39 du Code général des collectivités territoriales.

Si lors du précédent rapport je faisais allusion à la période compliquée que nous avons tous traversée, qui fut celle du contexte sanitaire. Celle que nous traversons actuellement, qui touche de plein fouet le monde économique, n'en est pas moins compliquée.

La Communauté de Communes de l'Est de la Somme a dû et doit encore faire face aux augmentations sans précédent de toutes les énergies fossiles nécessaires au fonctionnement indispensable de nos différents services comme par exemple la piscine, les gymnases, les crèches et bien d'autres bâtiments qu'il serait trop long de vous exposer.

Ce n'est pas pour autant que nous avons baissé les bras, bien au contraire.

Vous aurez tout loisir de le constater en prenant connaissance des différentes actions réalisées ou en cours de réalisation par vos élus et les agents de l'intercommunalité que je tiens comme toujours à remercier sincèrement pour le travail qu'ils accomplissent et les résultats qu'ils obtiennent.

Je souhaite que ce rapport vous apporte l'information dont vous aurez besoin pour vous faire votre propre opinion du dynamisme et de l'attractivité que votre intercommunalité ne cesse d'amplifier dans l'intérêt général.

Bonne lecture à toutes et à tous.

**José Rioja**

Président de la Communauté  
de Communes de l'Est de la Somme







## LE TERRITOIRE

La Communauté de Communes de l'Est de la Somme, établissement public de coopération intercommunale, regroupe 41 communes avec un peu plus de 20 000 habitants qui ont décidé de s'unir et d'exercer ensemble un certain nombre de compétences.



Communauté de Communes de  
**l'EST de la SOMME**

## LE BUREAU COMMUNAUTAIRE

**JOSÉ RIOJA**  
Nesle  
Président



**JULIE RIQUIER**  
Ham  
1<sup>ère</sup> Vice-présidente  
Emploi-Formation-Relation  
avec les entreprises  
et commerces



**FRÉDÉRIC LECOMTE**  
Falvy  
2<sup>ème</sup> Vice-président  
RH-Culture-Numérique-  
Centre social



**ANDRÉ SALOMÉ**  
Rouy-Le-Petit  
3<sup>ème</sup> Vice-président  
CSNE-Aménagement  
des ports intérieurs



**JACQUES MERLIER**  
Mesnil-St-Nicaise  
4<sup>ème</sup> Vice-président  
Urbanisme-Habitat



**JEAN-MARC WISSOCQ**  
Morchain  
5<sup>ème</sup> Vice-président  
Développement  
économique



**ALINE SPRYSCH**  
Douilly  
6<sup>ème</sup> Vice-présidente  
Assainissement



**DIDIER LEPÈRE**  
Eppeville  
7<sup>ème</sup> Vice-président  
Espaces verts-  
Voiries-Déneigement-  
Chantiers d'insertion



**FRANCIS BOITEL**  
Eppeville  
8<sup>ème</sup> Vice-président  
Sport-Jeunesse-Santé



**VINCENT JOLY**  
Y  
9<sup>ème</sup> Vice-président  
Bâtiments  
communautaires-  
Entretien du patrimoine



**PIERRE CARPENTIER**  
Buverchy  
10<sup>ème</sup> Vice-président  
Ordures ménagères-  
Déchèteries



**CATHERINE LARDOUX**  
Eppeville  
11<sup>ème</sup> Vice-présidente Petite  
Enfance-Éducation-  
Personnes âgées



**ANTOINE BRUCHET**  
Ham  
12<sup>ème</sup> Vice-président  
Tourisme-Revitalisation  
des centres bourgs



**JUSTINE POLIN**  
Hombreux  
13<sup>ème</sup> Vice-  
présidente GEMAPI-  
Développement  
durable



### MEMBRES DU BUREAU

Philippe LEFEVRE - Rethonvillers / Jean-Michel RIMETTE - Offoy /  
Patrice GRIMAU - Ennemain / Benoît SCHIETTECATTE - Villecourt /  
Pascal BLONDELLE - Épénancourt / Christian MERESSE - Licourt /  
Éric LEFEBVRE - Hombreux / Jean-Edouard RICHARD - Curchy /  
Patricia POTURALSKI - Béthencourt-Sur-Somme.

### COMPOSITION

Président, 13 vice-présidents  
et 9 membres titulaires.

### FONCTION

Arbitrer, orienter et impulser  
la politique communautaire.





# LE CONSEIL COMMUNAUTAIRE

## HORS BUREAU COMMUNAUTAIRE

### **MONCHY-LAGACHE**

Jacques PINCHON

### **MOYENCOURT**

David BECQUERELLE

### **MUILLE-VILLETTE**

Florian SLOSARCZYK - Bruno POTIER

### **NESLE**

Frédéric DEMULE - Stéphanie COULON  
Lucas PECRIAUX - Fanny TOTET  
Nicolas FORMAN

### **PARGNY**

Corinne POLLARD

### **PITHON**

Caroline GENSE

### **POTTE**

Michel MEREL

### **QUIVIERES**

Françoise RAGUENEAU

### **ROUY LE GRAND**

Francis URIER

### **SAINT CHRIST BRIOST**

Joël BELLARD

### **SANCOURT**

Michel MARTIN

### **TERTRY**

Gérard MUSEUX

### **UGNY-L'EQUIPEE**

Jean-Pierre DELVILLE

### **VOYENNES**

Jean-Pierre LEMAITRE

### **CROIX-MOLIGNEAUX**

Hervé FRIZON

### **EPPEVILLE**

Christophe VASSENT

### **ESMERY-HALLON**

François LALOI - Sandra LEFEVRE

### **HAM**

Éric LEGRAND  
Luciane DELEFORTRIE  
Christophe ZOIS - Julie VASSEUR  
Francis HAY - Francis ORIER  
Nathalie VERGULDEZOONE  
Thomas DUCAMPS  
Élodie CHAPUIS-ROUX

### **HOMBLEUX**

Fabrice FRISON

### **LANGUEVOISIN**

Jacques GRAVET

### **MATIGNY**

Marie-Estelle MERCIER

### **ATHIES**

Alain ACQUAIRE

### **BILLANCOURT**

Christophe DESACHY

### **BREUIL**

Charles DE WITASSE THEZY

### **BROUCHY**

Marc BARBIER

### **CIZANCOURT**

Jean-Luc DOUTART

### **COMPOSITION**

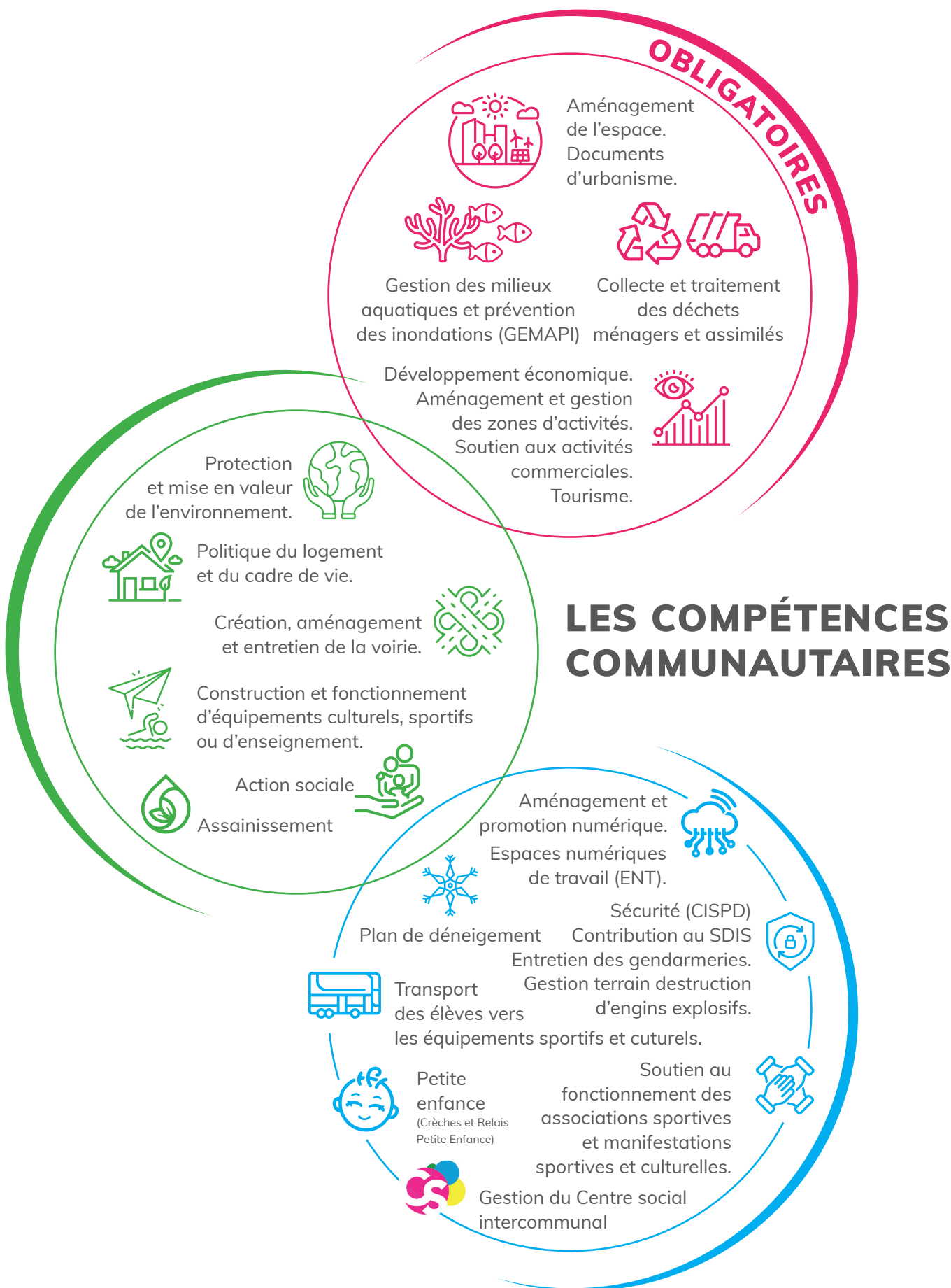
63 conseillers communautaires représentant les 41 communes.

### **FONCTION**

Délibérer sur les propositions faites par le bureau.

### **LES RÉUNIONS DU CONSEIL COMMUNAUTAIRE EN 2022**

21 février, 28 mars, 9 mai, 13 & 30 juin, 22 septembre, 24 novembre





# PÔLE ADMINISTRATIF ET FINANCIER

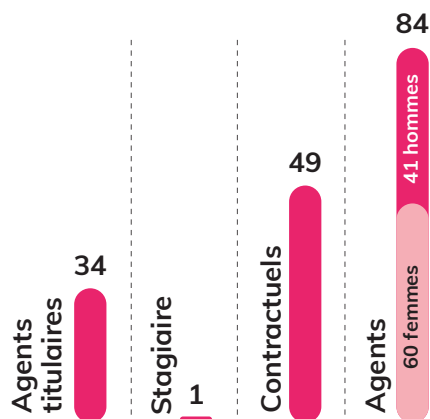
LES SERVICES ET EFFECTIFS

LES BUDGETS

LES MARCHÉS PUBLICS

APPEL  
D'OFFRES

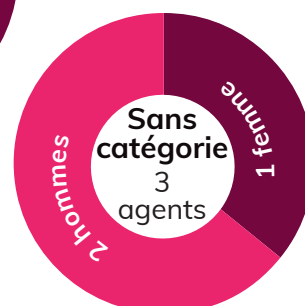
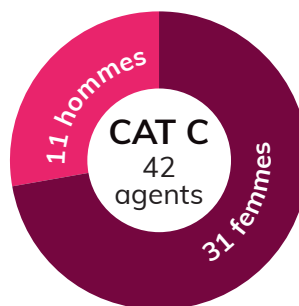
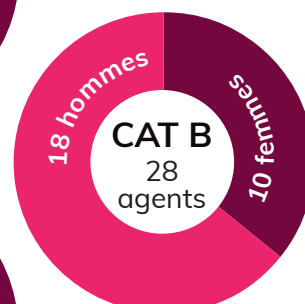
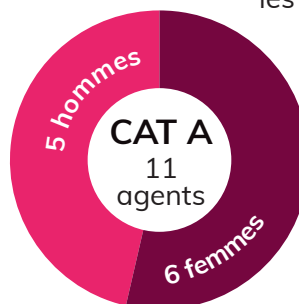




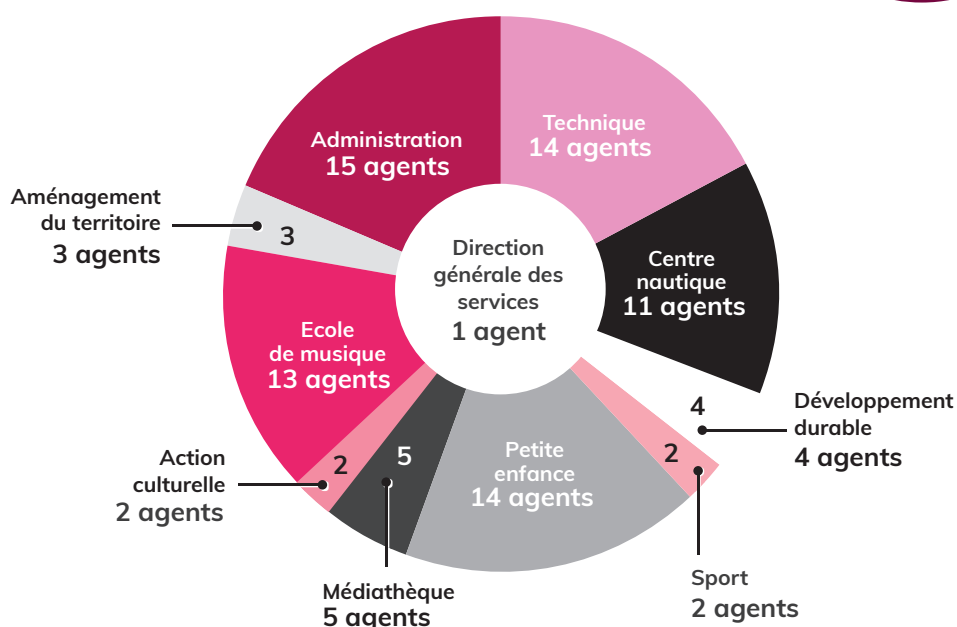
En juillet 2022, la Communauté de Communes de l'Est de la Somme a déménagé pour s'installer dans les anciens locaux de la direction technique Saint Louis Sucre, au 106 rue du Maréchal Leclerc à Eppeville. Ce nouveau siège regroupe la direction générale, les services administratifs et financiers, l'aménagement du territoire, le développement durable, la direction de la petite enfance, des sports et des services techniques.

## LES AGENTS AU SERVICE DES USAGERS

Pour mettre en œuvre les compétences et les actions, les élus se sont appuyés sur 84 agents répartis dans 7 pôles.



## RÉPARTITION PAR FILIÈRE



# BUDGET PRINCIPAL

Administration générale et services supports, SDIS, GEMAPI, urbanisme, Petite enfance (hors DSP micro-crèche de Nesle), Collecte et traitement des déchets, espace culturel de Ham, Sport (hors centre aquatique), tourisme, technique voirie et bâtiments, etc.

## 10 budgets annexes



### ASSAINISSEMENT

- Non collectif
- Collectif



### CENTRE AQUATIQUE



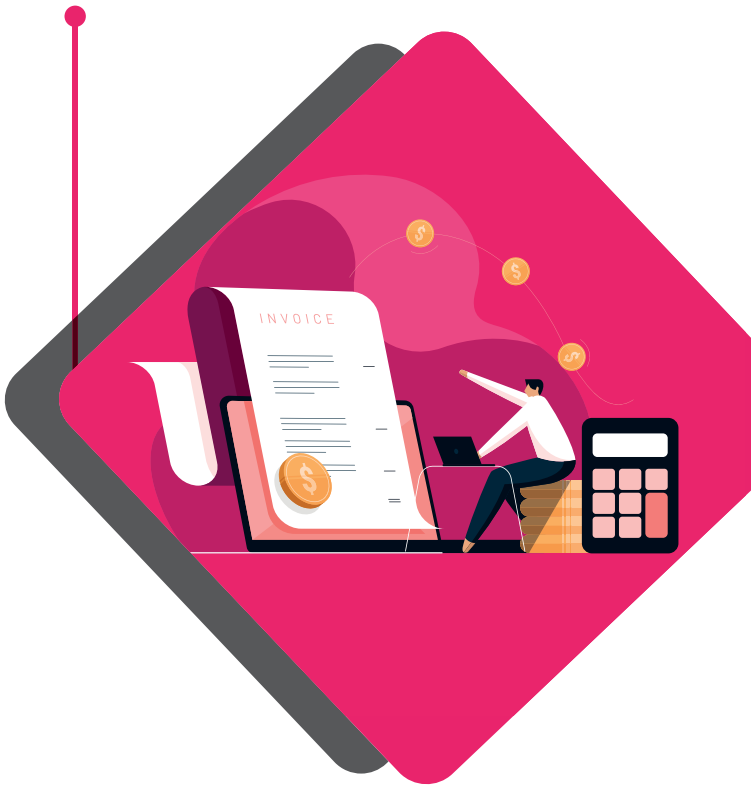
### LA NOUVELLE SCÈNE

Salle de spectacle et espace séminaire



### MICRO CRÈCHE

DSP micro-crèche de Nesle



## BUDGETS ÉCONOMIQUES



### BÂTIMENT INDUSTRIEL



### PÉPINIÈRE D'ENTREPRISES



### ZAE EPPEVILLE



### ZONE D'ACTIVITÉ 2



### ZONE D'ACTIVITÉ 3

## IMPÔTS LOCAUX

TAXES	TAUX D'IMPOSITION	TAXES	TAUX D'IMPOSITION
Taxe foncière sur les propriétés bâties	9,63 %	Cotisation foncière des entreprises	6,42 %
Taxe foncière sur les propriétés non bâties	12,54 %	Cotisation foncière des entreprises de zone	18,53 %
Fiscalité professionnelle éolienne	18,53 %	Taxe d'enlèvement des ordures ménagères	3,74 %



## DÉVELOPPEMENT ÉCONOMIQUE



### Etudes Plateforme multimodale de Nesle

88 000 € en 2022

860 000 € de 2021 à 2025



### PETR Contribution Office de Tourisme

86 000 €



## AMÉLIORATION DU CADRE DE VIE



### Recensement des chemins ruraux de la CCES

27 300 €



### Hardines 53 500 € en 2022

Investissement : 33 500 €

Fonctionnement : 20 000 €



### GEMAPI

Investissement : 20 000 €

Fonctionnement : 135 500 €



### Base Hébergement

253 000 € dont 135 000 € de recettes subventions



## ACCOMPAGNEMENT DES COMMUNES



### Fonds de concours

338 000 € / Bâtiments : 3 000 €  
Voiries : 335 000 €



### Crédits espaces verts

223 043 €



### Chantiers d'insertion

ADI80 207 971 €  
3 chantiers d'insertion



**PLUi** Plan local d'Urbanisme intercommunal  
98 000 €



### Fiscalité éolienne redistribuée

432 000 €



### Contribution SDIS

535 000 €



## SERVICES PUBLICS



### Sport 545 500 €

Investissement : 63 000 €

Fonctionnement : 482 500 €

dont 109 628€ de soutien aux associations sportives



### Piscine

744 904 €

Prise en charge pour couvrir les déficits d'investissement et de fonctionnement



### Médiathèque 327 000 €

Investissement : 35 500 €

Fonctionnement : 291 500 €



### Ecole de musique

253 000 €

Investissement : 22 800 €

Fonctionnement : 230 200 €



### La Nouvelle Scène

55 863 €

Prise en charge pour couvrir les déficits d'investissement et de fonctionnement



### Petite enfance 508 200 €

Crèche & RPE

Investissement : 7 700 €

Fonctionnement : 500 500 €



**MARPA** 60 000 € dont 11 000 € en remboursements d'emprunts

Investissement : 4 000 €

Fonctionnement : 45 000 €



### Ordures ménagères

2 334 000 €

Investissement : 26 500 €

Fonctionnement : 2 307 500 €



### Assainissement

1 666 000 €

de dépense d'investissement



### Voirie 194 000 €

pour l'entretien et l'amélioration des 48 km de voirie communautaire



**OPAH** Opération programmée d'Amélioration de l'Habitat

43 000 € de subventions aux particuliers



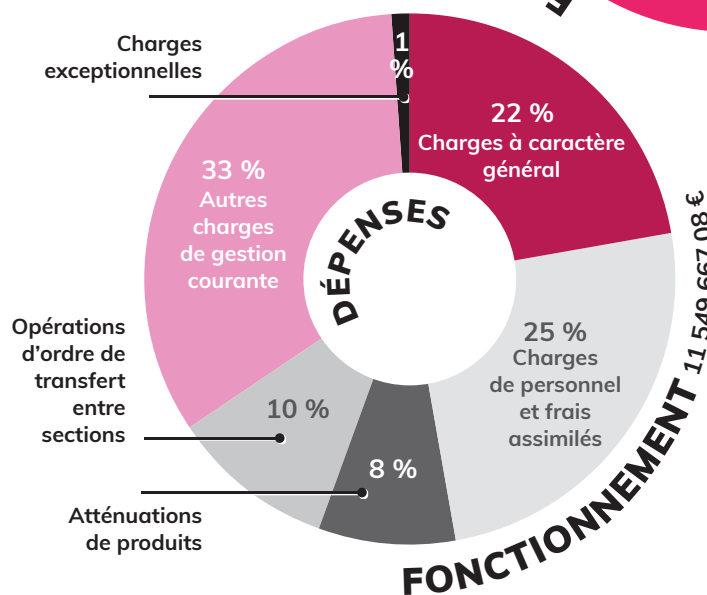
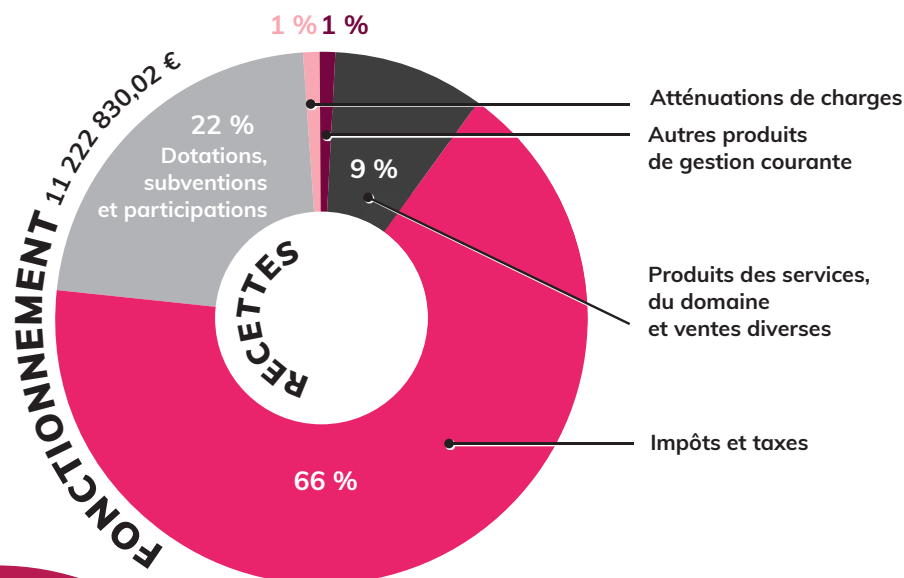
### Centre social

Fonctionnement : 195 000 €

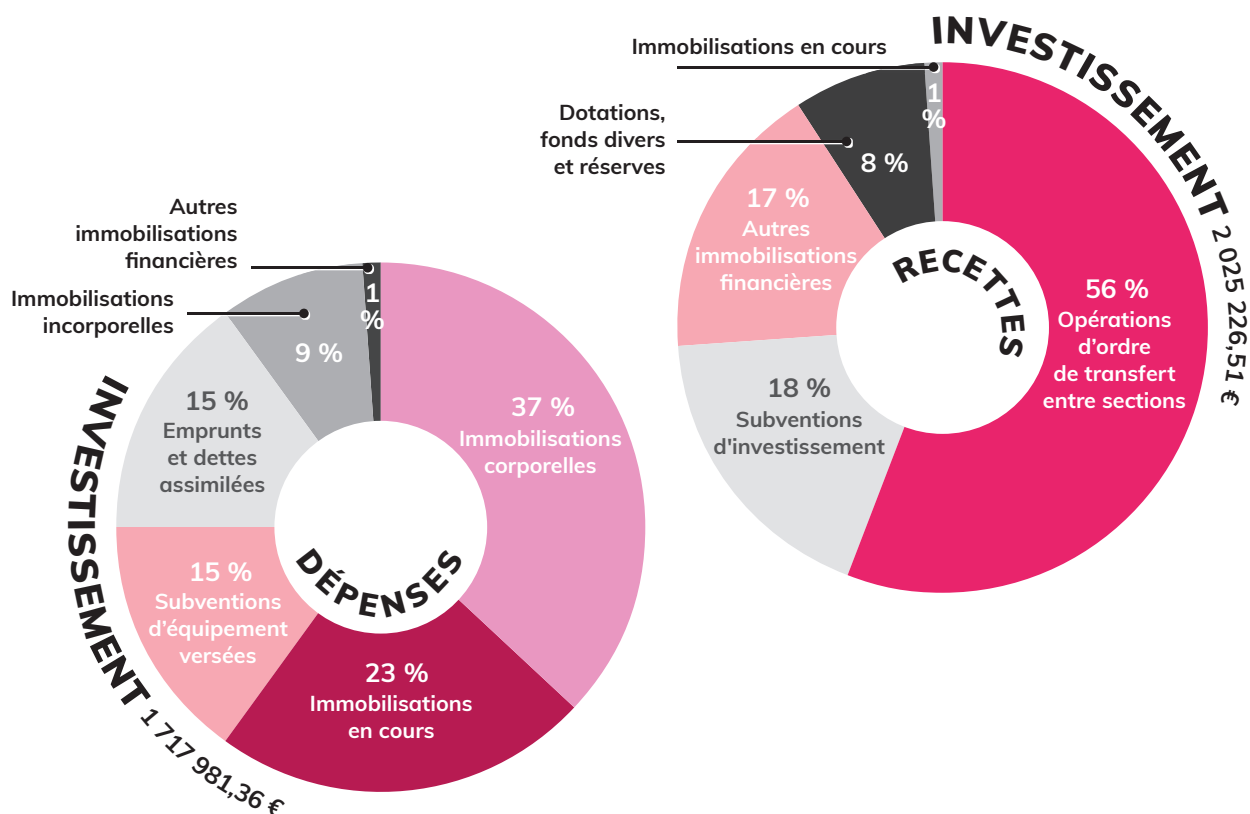
Dont 150 400€ de subvention



## BUDGET PRINCIPAL

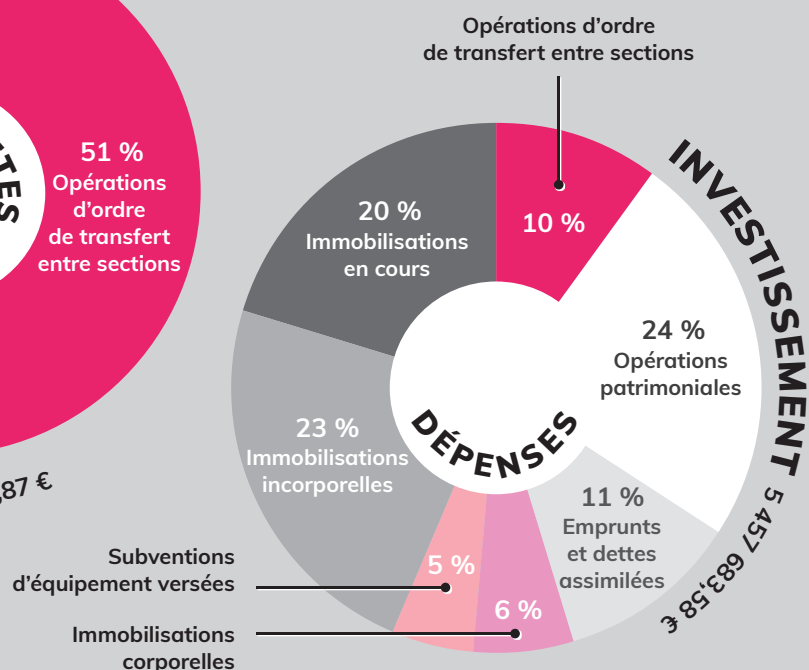
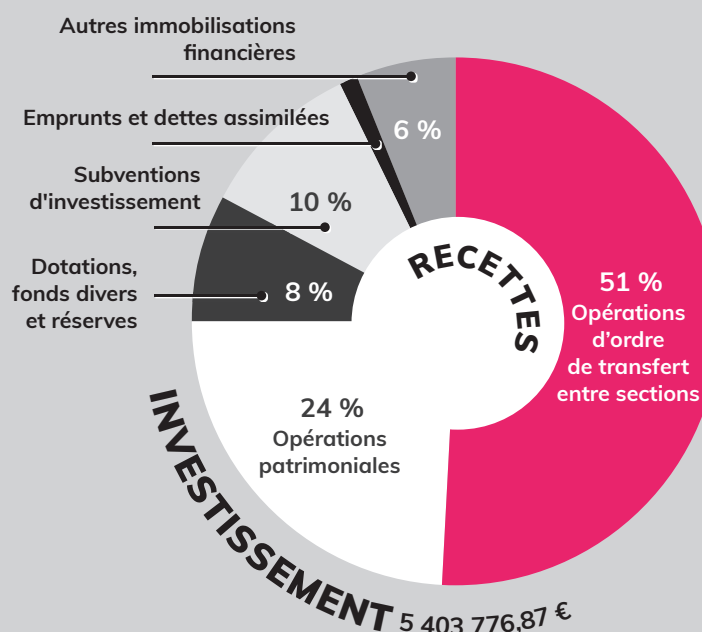
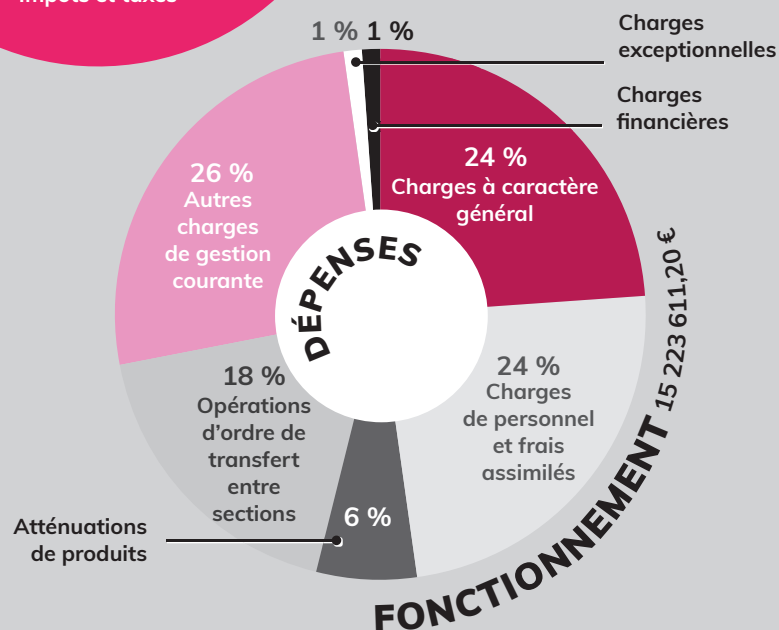
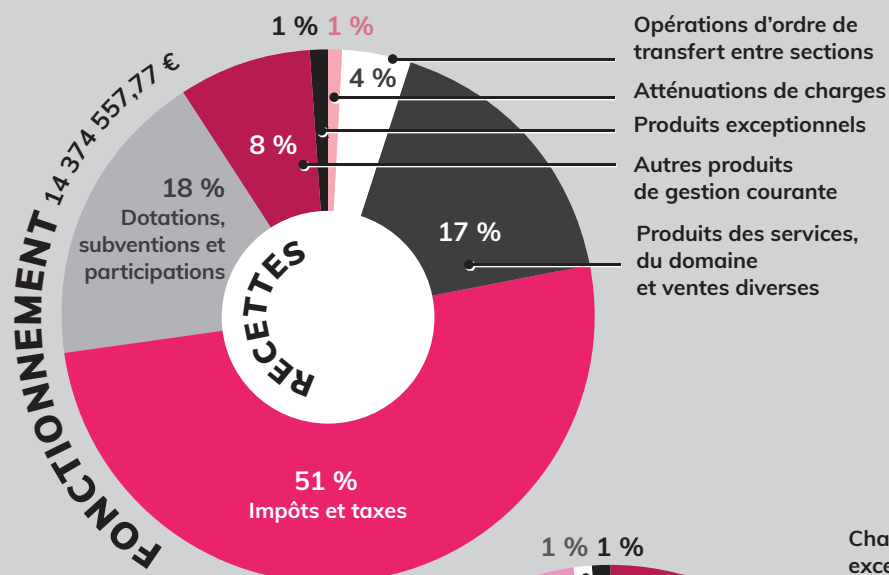


## FINANCES 2022



## BUDGET CONSOLIDÉ

Budget principal  
+ budgets annexes



Travaux de réhabilitation du nouveau siège de la CCES  
au 106 Rue du Maréchal Leclerc à Eppeville



RAMERY TP  
Durée : 5 mois  
44.744€



RAMERY BATIMENT  
Durée : 5 mois  
53.976,50€



JOUARD  
Durée : 5 mois  
40.563€



MACIP  
Durée : 5 mois  
106.916€



EGERO THERMIQUE  
Durée : 5 mois  
11.500€



COPPEE  
Durée : 5 mois  
40.500€



KLISZ  
Durée : 5 mois  
70.225,34€



A2A  
Durée : 5 mois  
16.675€



JOURNAL ENVIRONNEMENT  
Durée : 3 ans  
115.183€



MVS  
Durée : 3 ans  
47.635€

Travaux d'entretien et de restauration  
sur la rivière Avre et affluents



ROSE ET PIMENT  
Durée : 1 an  
19.680€



ALLIANCE PG  
Durée : 1 an  
70.177€



ADREXO  
Durée : 1 an  
3.242€

Marché de communication de la CCES



ASSOCIATION  
CANOE KAYAK CLUB HAM  
Durée : 5 ans / 190.934€

Exploitation d'une base  
d'hébergement de 72 couchages  
sur la Commune de Ham  
en délégation de Services Publics  
en régie intéressée.



AGENOR  
Durée : 1 an  
60.709,98€

Nettoyage des locaux  
et de la vitrerie des bâtiments  
sur le territoire de la Communauté  
de Communes de l'Est de la Somme  
(CCES).



EDENRED  
Durée : 1 an  
0€

La fourniture, la gestion  
et la livraison de titres restaurant  
destinés au personnel de la  
Communauté de Communes de l'Est  
de la Somme (CCES)





## Intervention de l'archiviste en communes

- Courrier envoyé à l'ensemble des mairies du territoire au mois de septembre 2022.
- Réalisation de 5 diagnostics (Béthencourt-sur-Somme, Falvy, Monchy-Lagache, Villecourt et Voyennes)
- Signature de 2 conventions (Falvy et Villecourt).
- Intervention effectuée sur les archives de la commune de Villecourt. Les missions étaient le tri et l'élimination réglementaire des archives, préparation du dépôt des archives de plus de 50 ans de la commune aux Archives Départementales de la Somme, réalisation d'un récolement sommaire. Rédaction d'un bordereau d'élimination, d'un récolement sommaire et d'un bordereau de dépôt des archives.
- D'autres communes vont bénéficier de la présence de l'archiviste en 2023. Il s'agit de Falvy, Monchy-Lagache, Voyennes. Les conventions vont être signés au début de l'année 2023. Des diagnostics sont prévus en 2023.

## Tri, élimination et destruction des archives conservées à la CCES

- Rédaction de 3 bordereaux d'éliminations en 2022 pour un total de 19,86 ml d'archives proposées à l'élimination aux Archives Départementales de la Somme. Toutes les éliminations ont été validées.
- Réception de 8 versements d'archives des services de la CCES pour un total de 11,03 ml d'archives.
- Fin du tri des archives des anciennes intercommunalité (Communauté de Communes du Pays Hamois, Communauté de Communes du Pays Neslois et Syndicat d'assainissement du Pays Hamois)
- Destruction de 23 ml d'archives

## Récolement des archives

Mise à jour régulière du récolement des archives de la CCES en prenant en compte les entrées et les éliminations d'archives.

## Communication administrative des archives

30 demandes de communication et 45 documents sortis en 2022.

## Sensibilisation aux archives électroniques.

Préparation de l'aménagement des futurs espaces de conservation des archives de la CCES.



**RÉHABILITATION  
D'UNE FRICHE  
INDUSTRIELLE 6 RUE  
DE LA CLOUTERIE  
80400 EPPEVILLE**

**RAMERY TP**  
Durée : 3.5 mois  
298.930,70€

Réhabilitation  
d'une friche industrielle  
6 Rue de la Clouterie  
80400 EPPEVILLE



**SÉCURITÉ ET  
GARDIENNAGE  
DU BÂTIMENT DE LA  
NOUVELLE SCÈNE LORS  
DES REPRÉSENTATIONS  
DANS LA SALLE DE  
SPECTACLE ET OU  
DE LA SALLE DE  
SÉMINAIRE.**

**ASCI**  
Durée : 1 an  
11.698,36€

Sécurité et le gardiennage du  
bâtiment de la Nouvelle Scène  
lors des représentations dans  
la salle de spectacle et ou de  
la salle de séminaire.



**RENOUVELLEMENT  
DU RÉSEAU D'EAUX  
USÉES RUE NOUVELLE  
ET RUE SOMMIER  
À EPPEVILLE**

**BALESTRA TP**  
Durée : 8 mois  
876.467€

Renouvellement  
du réseau d'eaux usées  
rue Nouvelle et Rue  
Sommier à Eppeville



**TRAVAUX DE  
REPLACEMENT DES  
ÉCLAIRAGES SPORTIFS  
DU PATRIMOINE  
INTERCOMMUNAL  
EN ÉQUIPEMENTS  
LED**

**SIDEM**  
Durée : 6 mois  
158.000€

Travaux de remplacement  
des éclairages sportifs du  
patrimoine intercommunal  
en équipements LED



**RENOUVELLEMENT  
DU RÉSEAU D'EAUX  
USÉES RUE CHARLES  
DE GAULLE ET MARIE  
CURIE À NESLE**

**SADE**  
Durée : 4 mois  
628.171€

Renouvellement  
du réseau d'eaux usées  
Rue Charles de Gaulle  
et Marie Curie à Nesle



**LOCATION  
ET MAINTENANCE  
D'ÉQUIPEMENTS  
BUREAUTIQUES :  
PHOTOCOPIEURS  
MULTIFONCTIONS**

**TOSHIBA**  
Durée : 42 mois  
11.988€

Location et maintenance  
d'équipements bureautiques :  
Photocopieurs multifonctions,  
imprimantes, solution  
d'administration de la  
plateforme d'impression



## PÔLE TECHNIQUE

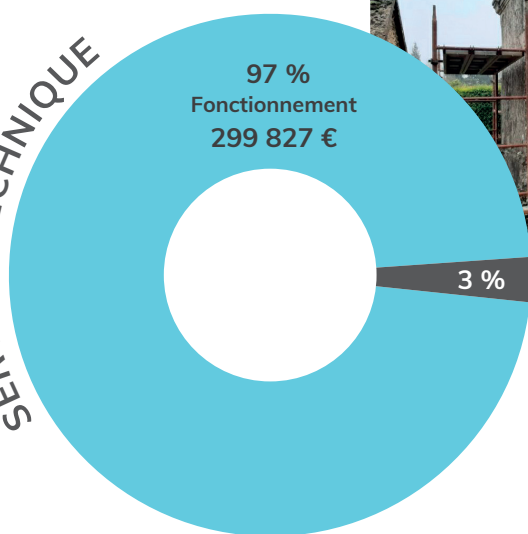
ENTRETIEN BÂTIMENTS ET VOIRIES

ESPACES VERTS

CHANTIERS D'INSERTION



SERVICE TECHNIQUE



## LES MISSIONS DU SERVICE TECHNIQUE

6 agents au service technique, 1 agent qualité sécurité environnement (QSE) et 4 agents au service entretien des bâtiments entretiennent le patrimoine communautaire.



Assurer la maintenance globale des bâtiments et équipements communautaires sur l'ensemble du patrimoine de la CCES



Organiser et préparer les bâtiments communautaires pour les associations, réceptions, conseils...



Assurer les besoins et répondre aux demandes des services annexes de la CCES.



Réaliser, centraliser et mener les actions liées à toutes les vérifications réglementaires du patrimoine bâti.



Assurer l'entretien et le nettoyage des bâtiments communautaires



## SERVICE QUALITÉ SÉCURITÉ ENVIRONNEMENT

Coût annuel TTC des contrôles réglementaires par bâtiment







## VOIRIES COMMUNAUTAIRES

Travaux réalisés



### Douilly

Route communale en direction  
de Villers St-Christophe  
2022 > 2 280 €



### Eppeville

Rue Sommier  
2019 > 6 860,04 € / 2021 > 24 000 €  
Rue des Reîtres (aire de retournement)  
2022 > 13 914 €



### Esmery-Hallon

Route de Bonneuil  
2021 > 50 700 €  
Rue de Falvy le Meldeux  
2021 > 26 880 €

### Ham

Rue du théâtre  
2021 > 21 169 €  
Boulevard de la république  
2022 > 3 960 €



### Sancourt

Rue d'Offoy  
2022 > 27 760,80 €



### Y

Voie de Y à Falvy  
2022 > 1 326 €



2019 > 6 860,04 € • 2021 > 122 749 € • 2022 > 49 240,80 €

178 849,84 €

178 849,84 € versés aux communes en 2022 pour les fonds de concours attribués depuis 2019.

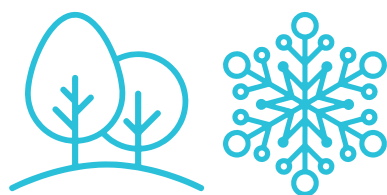
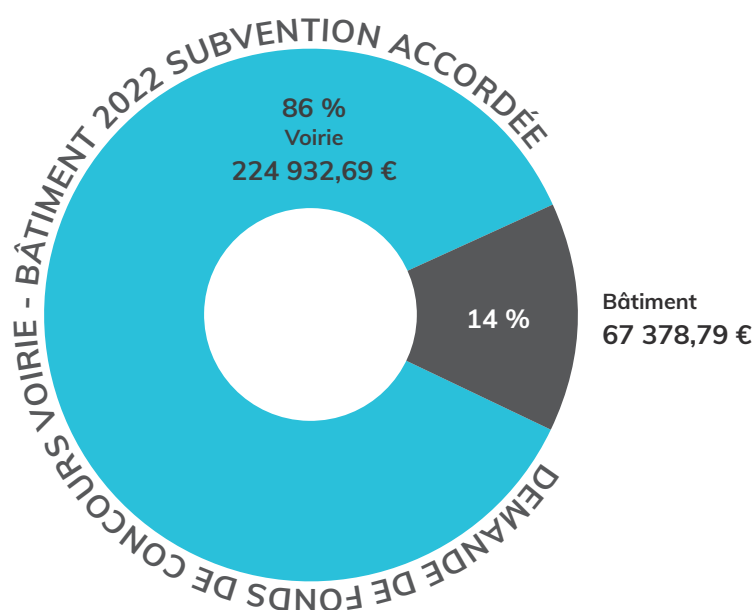


## FONDS DE CONCOURS VOIRIE ET BÂTIMENT

Le fonds de concours est un mode de coopération financière, de solidarité territoriale versé par un EPCI à ses communes membres pour les aider à la réalisation de travaux. C'est donc une forme de redistribution financière.

La CCES a instauré la mise en place d'un fonds de concours pour les communes qui souhaitent réaliser des travaux d'investissement sur :

- Leurs voiries communales - Financement de 25% du HT
- Le patrimoine bâti (clos-couvert – PMR) - Financement de 20% du HT



### CRÉDITS ESPACES VERTS

La Communauté de Communes de l'Est de la Somme propose d'allouer aux 41 communes un crédit « Espaces verts » afin d'encourager un nombre croissant de communes à favoriser l'embellissement et l'attractivité du territoire.

La CCES a versé en 2022 la somme de 225 501.41 € aux communes

### DÉNEIGEMENT

Une convention a été signée avec le Conseil Départemental de la Somme pour assurer le déneigement du réseau routier départemental lors de situations exceptionnelles. En complément, la CCES s'engage à augmenter le niveau de service sur le réseau secondaire départemental, pour des opérations de déneigement, lors de situation courante.

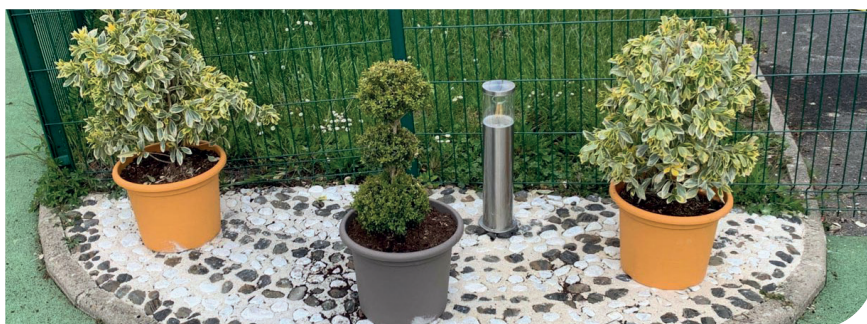
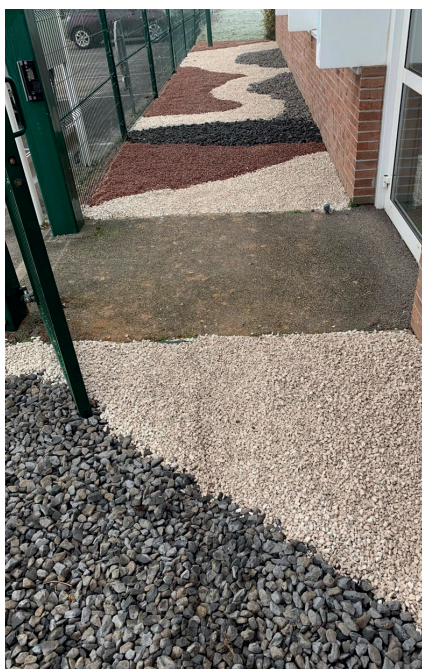
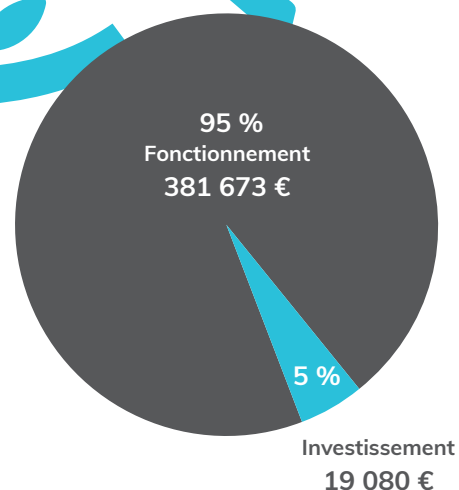
Equipée de neuf lames, la Communauté de Communes de l'Est de la Somme est en mesure de faire face aux intempéries neigeuses. Les interventions sont effectuées par des agriculteurs et entrepreneurs de travaux publics locaux.

L'objectif étant d'éviter la paralysie du territoire, en assurant a minima la continuité des activités sociales et économiques mais également en privilégiant le déplacement des services d'urgence. Pas d'intervention réalisée en 2022.



## SERVICE ESPACES VERTS

2,5 ETP entretiennent l'ensemble des Espaces verts communautaires sur les villes de Ham, Eppeville et Nesle ainsi que sur certaines communes qui souhaitent accueillir le service espaces verts  
Afin de mieux répondre aux périodes de forte activité, le temps de travail de l'équipe espaces verts est annualisé : 44 heures par semaine d'avril à septembre et 26 heures par semaine d'octobre à mars.







## LES CHANTIERS D'INSERTION

La gestion des 3 chantiers est externalisée au prestataire ADI Somme pour l'ensemble des communes de la CCES. Les chantiers sont indépendants les uns des autres et sont encadrés par 3 encadrants techniques distincts.

3 chantiers pour la CCES

**207 917,51 €**

**Coût annuel**

**61 167,84 € Chantier sur le Pays Hamois**

**61 167,84 € Chantier sur le Pays Neslois**

**85 581,83 € Chantier Brigade verte**

2 chantiers d'insertion interviennent au sein des 41 communes de la CCES. Chaque commune bénéficie de l'équipe du chantier d'insertion 10 jours par an et la CCES alloue à chacune d'elle la somme de 2 682,80 € /an  
La CCES alloue à chaque Commune la somme de 10 jours x 268,28 € soit 2 682,80 € / an soit un total de 109 994,80 € pour les 41 communes.

1 chantier « brigade verte » intervient pour le compte de la CCES sur 8 chemins de randonnée, le chemin de halage allant d'Eppeville à Voyennes ainsi que sur une partie des espaces verts de la CCES en complément du service espaces verts.

Installation de la base d'hébergement du canoë kayak



Entretien du chemin de halage VNF Eppeville-Offoy








DÉVELOPPEMENT ÉCONOMIQUE



AIDES AUX ENTREPRISES  
ET AUX COMMERCES



URBANISME - HABITAT

# PÔLE AMÉNAGEMENT DU TERRITOIRE





## ATTIRER DE NOUVELLES ENTREPRISES

Afin d'assurer l'attractivité économique du territoire, la communauté de communes de l'Est de la Somme s'est engagée dans une stratégie volontariste de prospection d'entreprises. À titre d'exemple, la CCES a été représentée lors du Salon International du Transport et de la Logistique, du Salon International de l'Immobilier Industriel, de Franchise Expo, de Pollutec... Cette présence à travers la France permet d'assurer un avenir économique à notre territoire en attirant des investissements de grandes entreprises nationales vers nos zones industrielles locales, notamment à proximité du futur port intérieur ou au sein des friches.



## ÉCOLE DE PRODUCTION

L'école Flamme, dont l'initiative conjointe revient à la Communauté de Communes et à des chefs d'entreprises locaux, est créée afin de répondre à la double problématique du manque de solution de formation au niveau local en sortie de 3<sup>ème</sup> pour les jeunes de notre territoire d'une part, et à celui des difficultés de recrutement des entreprises industrielles de la chaudronnerie d'autre part.

La collectivité a mis à disposition de l'association de gestion de l'école, sur la moitié de son temps, un cadre de la collectivité, en mécénat de compétence, afin de le faire aboutir et de voir l'école s'ouvrir à la rentrée 2023.

## ANCIENNES ARMATURES DU NORD : UNE FRICHE BIEN OCCUPÉE !

Montant prévisionnel d'opération : 2 203 890 €

Montant fléché fonds friches : 797 521 €

## LE CANAL SEINE NORD EUROPE, UNE INFRASTRUCTURE POUR FAÇONNER L'AVENIR

Le Canal Seine Nord Europe est le chantier du siècle pour la Région Hauts-de-France et pour notre territoire. Cette infrastructure qui s'étend sur 109 kilomètres entre Aubencheul-au-Bac et Compiègne constitue le chaînon fluvial manquant pour donner à l'axe nord le corridor qui lui manquait pour rejoindre Dunkerque et Le Havre.

L'année 2022 a été l'année de l'opérationnel pour la réhabilitation de ce site fermé en 2015.

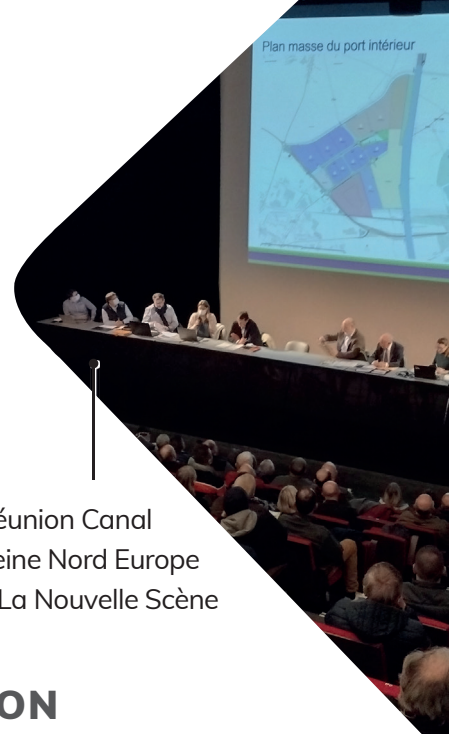
Après des études menées et une acquisition en fin d'année 2021 par la collectivité, les travaux de VRD et de début de réhabilitation ont pu être menés au cours de l'année 2022.

Une première entreprise, Soptol, a ainsi acquis une partie du site pour s'y installer début 2023, afin de pouvoir se développer.

Des porteurs de projets ont été reçus pour les autres parties du site, et les projets se poursuivent sur l'année 2023.

En 2022, la CCES a engagé 76 576,58€ pour la réhabilitation de cette friche. Celle-ci se poursuit en 2023.

Réunion Canal  
Seine Nord Europe  
à La Nouvelle Scène



## NOUER DES LIENS AVEC LES ACTEURS DU TERRITOIRE

Dans le cadre de son rôle d'accompagnateur des projets économiques, la communauté de communes de l'Est de la Somme a tissé des liens privilégiés avec la Chambre de Commerce et d'Industries Amiens Picardie, avec la Chambre de Métiers des Hauts-de-France, ainsi qu'avec le Réseau France Active – Initiative Somme. Ces partenariats permettent de favoriser la création et le développement d'entreprises sur le territoire.

### CHIFFRES



**53 entrepreneurs  
et créateurs**  
d'entreprise ont été  
accompagnés



**3 conventions  
de partenariat**  
ont été signées



**Montant global  
45 000 €**

Pépinière  
d'entreprises  
de l'Est de  
la Somme  
à Nesle

## SERVICE AUX ENTREPRISES

### TPE - commerces :

**23** porteurs de projets reçus, dont **15** avec Initiative Somme  
**6** structures accompagnées par Initiative Somme France Active  
Picardie, pour **285 000 €** de financements mobilisés,  
et **8** créations d'emplois.

### PME – GE :

Plus de **50** rendez-vous entreprises, une vingtaine de projets détectés  
**11** repreneurs accompagnés par la CCI  
**22** entreprises accompagnées en développement,  
dont **651 000 €** mobilisés par la CCI.

## ANIMATION DU RÉSEAU DES ENTREPRISES

Reprise des Jeudis de l'entreprise à la rentrée 2022 : une trentaine  
d'entreprises présentes en fin d'année lors de notre premier rendez-vous.

8 rencontres de chefs d'entreprises ou de porteurs de projets au sein de  
la pépinière / coworking de Nesle.

Remise des chartes qualités de la Chambre de Métiers et de l'Artisanat  
(CMA) sur le territoire, une vingtaine d'entreprises locale  
récompensées pour leur savoir-faire et la qualité de leur travail.

P'tit-Déj Pep's  
à Nesle

Remise des chartes  
qualités de la Chambre  
des Métiers et de  
l'Artisanat

## FISAC : BILAN DE L'OPÉRATION COLLECTIVE

Commencé en 2017, l'opération collective Fonds d'Intervention pour les Services, l'Artisanat et le Commerce (FISAC), pour la redynamisation du commerce local sur notre territoire a pris fin en décembre 2021. En 2022, le bilan de l'opération a pu être dressé, et il apparaît que, bien que nous ayons subi deux années terribles en raison de la crise sanitaire, le bilan est très positif.



### MONTANT DES PARTICIPATIONS (RESTE À CHARGE)

	Commerçants	CCES	Communes	FISAC
Vitrine / sécurisation	89 331,40 €	33 972,64 €	12 238,66 €	11 552,82 €
Accessibilité	38 728,78 €	26 183,00 €	14 522,86 €	17 445,38 €
Modernisation	352 362,93 €	54 927,00 €	24 473,48 €	19 850,12 €
<b>TOTAL</b>	<b>480 423,11 €</b>	<b>115 082,64 €</b>	<b>51 235,00 €</b>	<b>48 848,32 €</b>

### MONTANT DES DÉPENSES RÉALISÉES PAR LA CCES

		dont subventions FISAC
Animatrice FISAC	43 621,10 €	11 094,89 €
Lutter contre les vitrines vides	5 518,52 €	1 103,70 €
Animations collectives	11 610,06 €	2 321,82 €
<b>TOTAL</b>	<b>60 749,68 €</b>	<b>14 520,41 €</b>

## MATIGNY REPRISE DU COMMERCE

En 2022, la collectivité a poursuivi son accompagnement de la commune de Matigny, sur la reprise du commerce en vue de sa réouverture.

Rachat de l'immeuble par la commune, recherche de subvention, aide à la décision, process pour trouver un repreneur... autant de mission menées par les services de la Communauté de Communes aux côtés de la commune de Matigny. Ce sont ainsi environ 3 mois de travail qui ont été effectués par la collectivité pour la commune en 2022.

Le commerce a ouvert ses portes en 2023.





## PLANIFIER LE TERRITOIRE, ET COMPRENDRE LES ÉVOLUTIONS RÉGLEMENTAIRES

Les évolutions législatives et réglementaires rendent de plus en plus complexe le développement urbanistique du territoire. Avec la loi dite Climat et résilience (22 août 2021), la CCES doit se conformer à l'entrée en vigueur de la « Zéro Artificialisation Nette » (ZAN) qui vise à réduire drastiquement la consommation foncière. Le rôle de la communauté de Communes de l'Est de la Somme est de développer une planification industrielle naturellement consommatrice de fonciers, tout en évitant le plus possible l'artificialisation de terres agricoles ou naturelles. La réhabilitation de friches et l'extension de zones industrielles sont complémentaires ; l'année 2022 avec l'emménagement de SOPTOL au sein de l'ancienne friche des Armatures du Nord à Eppeville en est une preuve. D'un point de vue plus global, pour parvenir à cet équilibre, les services communautaires ont travaillé étroitement avec l'Etat à travers sa direction départementale des territoires et de la mer (DDTM). En parallèle, la CCES a mandaté un bureau d'études afin de concevoir une stratégie de développement urbain adaptée.



Friche Armatures  
du Nord (Eppeville)



Communauté de Communes de  
**l'EST de la SOMME**

# OPAH

Opération Programmée d'Amélioration de l'Habitat



**Des aides financières  
pour vos travaux d'amélioration  
de l'habitat**

**PERMANENCES :**  
Tous les lundis  
en mairie de Ham  
de 14h à 16h,  
salle des commissions

**INHARI**  
Agence du Nord  
15 place du 9 octobre  
59400 Cambrai  
opah-cces@inhari.fr

**0 801 820 052** Service & appel gratuits



## L'HABITAT, UNE PRIORITÉ POUR LE TERRITOIRE

En 2022, l'OPAH (Opération programmée d'amélioration de l'habitat) s'est achevée suite à six ans d'accompagnements. Plusieurs centaines d'habitants de l'Est de la Somme ont été conseillées et subventionnées pour répondre aux enjeux liés à la vacance, aux façades délabrées, à l'adaptation des logements face à la dépendance, à l'isolation thermique...

Dès la fin d'année 2022, la CCES a demandé un bilan précis de l'opération afin d'élaborer une nouvelle OPAH pour les années à venir. En effet, le mal-logement reste une problématique importante au sein de l'Est de la Somme, et la CCES continuera à s'engager en faveur de cette lutte.

Le montant global des subventions allouées a atteint : 199 465,57 €.



# PÔLE DÉVELOPPEMENT DURABLE



ASSAINISSEMENT



GEMAPI



DÉCHETS

## COMPÉTENCE ASSAINISSEMENT COLLECTIF

Comme lors de l'exercice 2021, les contrats d'exploitation sont toujours en cours pour les administrés de la CCES bénéficiant du SPAC (Service Public de l'Assainissement Collectif). A ce jour, 3 périmètres d'exploitation sont recensés sur le territoire de la CCES :

Le contrat de Délégation de Service Public de l'ancien Syndicat d'Assainissement du Pays Hamois a été signé avec la société SUEZ, il court jusqu'en fin 2025.

Techniquement, ce service comprend :

- **9 communes** : Ham, Eppeville, Muille Villette, Brouchy, Pithon, Esmerly Hallon, Matigny, Offoy et Rethonvillers ;
- Représentant **4 393 abonnés** pour environ 536 011 m<sup>3</sup> d'eau traitée en 2021 ;
- **90 km de réseau de collecte** ;
- **43 postes** de relèvement ou de refoulement ;
- **3 sites de traitement** : Eppeville pour une capacité de 13 500 équivalents habitants ; Offoy 500 équivalents habitants ; Rethonvillers 500 équivalents habitants.

Info pratique : En cas de problème en domaine public, les administrés peuvent contacter le numéro d'astreinte suivant : 09 77 40 84 08

Les 2 contrats de Délégation de Service Public, signés avec la société SAUR, ont pu être fusionnés en 2022 permettant ainsi l'harmonisation tarifaire des parts délégataires et communautaires. Ce nouveau contrat verra désormais son échéance fin 2025.

Techniquement, ce service comprend :

- **2 communes** : Hombleux et Voyennes ;
- Représentant respectivement **469 et 291 abonnés** pour 48 051 m<sup>3</sup> assujettis en 2021 ;
- **21 km de réseau de collecte** ;
- **16 postes** de relèvement ou de refoulement ;
- Pas de site de traitement : En effet, les eaux usées de ces 2 communes sont envoyées à Eppeville pour traitement, d'où la surtaxe communautaire plus conséquente.

Info pratique : En cas de problème en domaine public, les administrés peuvent contacter le numéro d'astreinte suivant : 03 60 56 40 08

Le contrat de prestation de service pour les communes de Nesle et de Mesnil Saint Nicaise est un contrat annuel. Il peut être reconduit chaque année en fonction des résultats du prestataire et ce jusqu'en fin 2024. Techniquement, ce service comprend :

Techniquement, ce service comprend :

- **2 communes** : Nesle et Mesnil Saint Nicaise ;
- Représentant au total **1 395 abonnés** pour 132 988 m<sup>3</sup> assujettis en 2021 ;
- **23 km de réseau de collecte** ;
- **13 postes** de relèvement ou de refoulement ;
- **Un site de traitement** à Nesle d'une capacité de 3600 équivalents habitants.

Info pratique : En cas de problème en domaine public, les administrés peuvent contacter le numéro d'astreinte suivant : 06 14 27 04 64



## OBJECTIF CONTRACTUEL ET HARMONISATION TARIFAIRE

Depuis la prise de compétence en 2019, l'un des objectifs était d'arriver à une échéance commune pour tous ces contrats d'exploitation en cours, c'est désormais chose faite.

L'année 2026 sera donc un nouveau départ en matière d'assainissement collectif puisqu'à compter de cette échéance, les différents contrats devront alors être regroupés afin de permettre enfin une harmonisation globale, qu'elle soit technique ou financière.

## L'ÉTUDE DIAGNOSTIQUE DES SYSTÈMES D'ASSAINISSEMENT COLLECTIF :

L'étude diagnostique des systèmes d'assainissement collectif a été menée à son terme après environ deux années de travail. Malheureusement, le constat est inquiétant, mais reste somme toute assez logique en raison de l'âge des conduites et de notre territoire. Une majorité des ouvrages de collecte a plus de 50 ans et les temps de séjour sont conséquents.

Pour résumer, le patrimoine de la collectivité est donc vieillissant et a nécessité d'ores et déjà de lourds investissements. Après quatre années d'exercice de cette compétence, la CCES a déjà lancé sept opérations de gestion patrimoniale conséquentes représentant 4 290 ml de conduite principale pour un total de 3,5 millions d'euros.

En faisant un focus particulier sur l'année 2022, deux dossiers importants qui ont fait l'objet d'appel d'offres et les marchés ont été attribués comme suit :

- Le chantier des rues Sommier et Nouvelle à Eppeville pour un linéaire de 1250 ml et 876 k€ (marché attribué à l'entreprise BALESTRA TP). Ce secteur de collecte est particulièrement crucial à Eppeville, puisqu'il reçoit les eaux usées de toutes les communes en amont à savoir Matigny, Vayennes, Hombleux et Esmerly Hallon. Un problème d'écoulement à cet endroit aurait mis en péril la collecte sur toutes ces communes.

Pour ce chantier la CCES a fait le choix de poser des conduites en gré et des regards en béton traité anti H2S. Cet atelier de renouvellement sera soldé en mai 2023.



- A Nesle, le chantier des rues De Gaulle et Curie, n'est pas qu'une simple opération de renouvellement. En effet, le nouveau collecteur réceptionne les eaux usées, alors que l'ancien émissaire servira prochainement à la déconnexion des eaux pluviales (chantier prévu en 2023). Cette problématique est conséquente sur ce système de collecte, initialement déployé en réseau unitaire, dit le « tout à l'égout ».

Cela permettra donc :

- A la fois de soulager la collecte en centre bourg et d'éviter des débordements au milieu naturel via les déversoirs d'orages ;
- et dans un avenir prochain, d'envoyer directement à la station des effluents de la future plateforme portuaire en lien avec le canal Seine Nord Europe.



Durant ce chantier, ce sont 560 ml de canalisation principale qui ont été renouvelés pour 628 k€ (marché attribué à l'entreprise SADE). Cette opération a été soldée en mai 2023.

Là encore, la collectivité a fait le choix de pérenniser ses investissements en faisant le même choix technique qu'Eppeville avec le gré pour les canalisations et les regards en béton résiné avec un revêtement anti H2S.

Malgré ces premiers chantiers, notre programme d'investissements bâti selon les conclusions de l'étude diagnostic, prévoit encore 9 millions d'euros de travaux sur les 10 prochaines années (hors programme de voirie). Ceux-ci à la fois sur les réseaux de collecte mais également sur les sites de traitement :

- Le déconnexion des eaux pluviales devra être notre priorité sur le système de Nesle afin de récupérer une conformité réglementaire sur l'aspect « collecte » ;
- La station nesloise devra être optimisée afin de permettre les développements urbains et industriels attendus prochainement avec l'arrivée du Canal Seine Nord Europe qui traversera notre territoire ;
- Les sites de traitement d'Offoy et de Rethonvillers sont à remettre en état ;
- Et les opérations de renouvellement de canalisations doivent, elles aussi, se poursuivre afin de lisser les investissements.

## COMPÉTENCE ASSAINISSEMENT NON COLLECTIF

Depuis le second semestre 2022, la CCES a fait le choix de remettre en place une redevance annuelle, s'élevant à 25 € HT / an. Avec la mise en place de cette redevance, les contrôles de bon fonctionnement seront ainsi pris en charge par la CCES.

Pour tous les autres contrôles, la facturation à l'acte reste en vigueur.

## COMPÉTENCE GEMAPI

Après la mise à jour d'une étude mandatée à l'AMEVA sur les cours d'eau du pays hamois, un programme d'entretien et de restauration quinquennal a été établi et voté en conseil communautaire. Afin de le mener à bien, un appel d'offre a été mis en ligne pour les trois premières années de travaux et en 2022 deux entreprises ont été adjudicatrices pour les lots précités. Ces premiers travaux programmés ont donc commencé et ils comprennent les tâches suivantes :

- Stabilisation et réhausse de berges avec mise en place de pieux et treillis en matériaux naturels ou tunages en pieux et planches ;
- Enrochements au niveau des points de rejets de réseau d'eaux pluviales afin d'éviter l'érosion des berges ;
- Restauration de ripisylves et plantations adéquates ;
- Gestion des embacles et faucardage de la végétation.

Ce programme d'actions est soutenu financièrement par l'Agence de l'Eau, le Département et la Région. Il se poursuivra en 2023 et les années suivantes.



Renforcement des berges à Brouchy



## COMPÉTENCE COLLECTE ET TRAITEMENT DES DÉCHETS

De par les évolutions réglementaires, mais aussi la conjoncture actuelle, la gestion des déchets doit faire l'objet encore plus cette année de toute notre attention.



**Evolution de la Taxe Globale**  
sur les Activités Polluantes  
(de 30 à 40 € / tonne enfouie) ;



**Obligation** à mettre  
en place de nouvelles  
**filères de recyclage**



**Inflation et évolution**  
**des coûts**  
de prestations, etc.

**Nous avons donc mis en place un plan d'actions afin d'optimiser nos charges, mais également d'essayer d'aller chercher de nouvelles recettes de fonctionnement :**

Le poste d'ambassadeur de tri a été reconduit car il permet effectivement de limiter autant que possible nos déchets non triés. Cela permet de limiter les quantités enfouies, donc taxées, et d'augmenter quasiment proportionnellement les quantités de déchets valorisables ;

Par ailleurs, notre ambassadeur de tri est également missionné en déchetteries communautaires. Il contribue également à la bonne gestion des sites en orientant au mieux les administrés entrants et donc les déchets accueillis sur ces deux sites. L'idée étant une fois de plus, d'optimiser le tri afin de limiter le plus possible les filières qui coutent et favoriser celles qui ont moins d'impact financier ;

A compter du second semestre de l'année 2022, la Redevance Spéciale a également été mise en place sur l'ensemble du territoire du collectivité. Cette redevance réglementaire permet aux entreprises du secteur tertiaire de pouvoir bénéficier du service public de collecte et de traitement des déchets. Un premier palier de production de 770 litres / semaine a été validé par les élus communautaires. Des pistes de progrès sont évidemment envisageables en abaissant ce curseur. Ce dispositif offre à la fois aux entreprises une solution technique et financière avantageuse et permet à la collectivité de récupérer un potentiel de 70 k€ par an.

En 2022, la CCES s'est également attachée les services de 2 cabinets spécialisés dans la gestion des déchets :

- Le cabinet CHD Consultant qui a travaillé avec la CCES sur une analyse technique et réglementaire de la gestion des déchets sur son territoire. Cela nous a permis de réfléchir aux futures dispositions du prochain marché de collecte. Nous avons également travaillé les marchés publiés en 2023 pour la conteneurisation du pays neslois et la mise en place d'un logiciel d'administration des conteneurs et des déchetteries. Ces deux lots seront attribués au premier semestre 2023 pour une mise en œuvre effective à compter de 2024.
- Le cabinet EXFILO, a pour sa part, analysé la comptabilité de cette fonction « Déchets ». Ce travail a notamment permis à la CCES de faire les meilleurs choix possibles en matière de fiscalité et comptabilité pour l'exercice 2023.





# PÔLE CULTURE



LA NOUVELLE SCÈNE

LA MÉDIATHÈQUE

L'ÉCOLE DE MUSIQUE

LA NOUVELLE SCÈNE





## INSCRIPTION DE LA MÉDIATHÈQUE DANS LE RÉSEAU CENTAURÉE



En janvier 2022, la médiathèque intercommunale est passée dans le réseau Centaurée (réseau des médiathèques du Santerre-Haute Somme) avec 7 autres bibliothèques, dont Nesle et Monchy-Lagache pour l'Est de la Somme.

- Passage à la gratuité pour tous.
- Adoption d'un nouveau règlement commun (15 documents empruntables pour 1 mois).
  - Mise en place d'un logiciel professionnel commun (Orphée NX) et d'un site commun + une application mobile (Ma bibli) – Formation de l'équipe au logiciel et à l'alimentation du site
- Mise en place d'une navette pour les documents à l'automne 2022, assurée par l'association Saint-Jean : les usagers peuvent réserver des documents depuis le site et la navette les achemine, tous les 15 jours, dans la bibliothèque du lecteur.

## QUELQUES CHIFFRES

La gratuité et le passage à 15 documents empruntables ont vu une augmentation forte des inscriptions d'adultes surtout, et d'extérieurs à la CCES.



**39 775 prêts** en 2022  
28 870 prêts en 2021



**38 868 adhérents actifs** (ayant emprunté au moins 1 fois dans l'année) en 2022 • 1286 emprunteurs actifs en 2021.  
1579 adhérents actifs extérieurs à la CCES.



**3861 personnes** ont participé à nos actions (programmation, partenariats, animations régulières)



Achat de **3 500 supports** (40 549€)

## LE TRAVAIL SUR LES COLLECTIONS

Grâce à l'obtention de la subvention de 7500€ du Centre national du livre, dans le cadre d'une aide exceptionnelle à la relance des bibliothèques, des achats de livres ont été faits

- Pour compléter et renouveler l'offre à destination des scolaires, suite à de nombreuses demandes thématiques des enseignants
- Pour développer l'édition « accessible » et étoffer le fonds « DYS » : titres sur la Langue des Signes, des collections spéciales DYS, et des pochettes Livres + CD audio + transcription en braille
- Pour enrichir les contes & comptines, très empruntés
- Pour compléter le fonds Facile à lire, essentiellement constitué des documents de la BDS (bibliothèque départementale de la Somme). Et un rayonnage « Lire autrement » a été créé avec ses nouveaux titres. des achats de livres ont été faits :



## LES NOUVEAUX PARTENARIATS

En plus des partenariats habituels  
qui se poursuivent avec :

- Petite enfance : Protection maternelle et infantile (PMI), Crèche, Maison d'Assistants Maternelles (MAM), Lieu d'accueil enfants-parents LAEP - 506 enfants rassemblés
- Scolaires : écoles, collège, lycées – 1863 élèves
- Adultes : Aideq, portage à domicile, EHPAD, club de lecture – 239 adultes rassemblés.



Une demande de l'ITEP de Ham  
(Institut thérapeutique, éducatif et  
pédagogique)  
a permis à une classe présentant  
des troubles du comportement de  
découvrir les différents types de  
documents de la médiathèque, de  
manière privilégiée, sur 5 séances  
avec un bibliothécaire.

Contes de Noël  
pour la petite enfance

Les ateliers Jean-Luc François nous ont  
proposé d'accueillir une partie de l'exposition  
Fragments textiles (Nouvelle Scène et Ateliers  
JLF) durant 2 mois avec les œuvres de 3  
artistes renommés. Beaucoup de personnes  
extérieures sont venues pour la première fois  
à la médiathèque grâce à cette exposition,  
qui a rencontré un réel succès public.  
La médiathèque a, pendant la durée  
de l'exposition, valorisé ses collections autour  
du tissu et axé ses animations régulières sur  
cette thématique.

Reportage France 3 sur  
l'exposition Fragments textiles





## PROGRAMMATION

Les temps forts de l'année 2022, marquée aussi par la « résidence » du conteur Thomas Dupont (4 spectacles programmés).

Ateliers d'écriture menés par Luc Marissal avec l'objectif de mettre en place des rendez-vous réguliers pour les adultes, en complément du club de lecture existant. Edition d'un livret des textes et restitution publique.

Mois du handicap en mars : édition d'un livret, table ronde des partenaires présents sur le territoire organisée par la médiathèque, puis reprise par le centre social

Le festival Petite enfance avec un carton plein pour les spectacles programmés



Amorce d'un mois du numérique en avril avec les premières sessions de jeux vidéo délocalisées



Le premier événement sur le réseau Centaurée : la semaine de la Langue picarde (125 personnes touchées)

La bibliobradirie en décembre avec 805€ récoltés au profit du Téléthon

## COMMUNICATION

Et toujours une présence très régulière dans la presse : Journal de Ham, l'Aisne nouvelle et le Courrier picard. Ainsi qu'un article sur la gratuité et le réseau Centaurée dans Vivre Somme. La page Facebook de la médiathèque continue son ascension en terme d'abonnés, avec plus de 1600 followers.

## DIVERS & PERSPECTIVES

- Le recrutement d'un nouveau chargé du numérique, Arnaud Archie, a permis une programmation régulière de sessions de jeux vidéo, le 1<sup>er</sup> mercredi du mois, qui rencontrent un franc succès auprès des adolescents (session remplie d'un mois à l'autre). Et leur délocalisation dans les médiathèques de Nesle et Monchy-Lagache, ainsi qu'à l'espace Emile Luciani, notamment pendant les vacances scolaires.
- La médiathèque a trouvé son organisation en termes de programmation avec un succès assuré des spectacles pendant les vacances scolaires, ce qui permet aussi de pouvoir occuper l'auditorium aux horaires souhaités. La programmation régulière est bien rôdée et les nouveaux rendez-vous instaurés fonctionnent bien (racontées thématiques du samedi matin, racontées du mercredi matin pour les groupes, Thé livre).

# ÉCOLE DE MUSIQUE

## UNE DYNAMIQUE ET DES PROJETS PLEIN LES PUPITRES



**14 professeurs**

**130 élèves** (+10% par rapport à 2021)

**Baisse tarifs d'inscription de 40%**

Des disciplines instrumentales toujours plus nombreuses (chant lyrique, guitare classique, etc.)

Un travail en partenariat avec les écoles primaires du territoire

Des manifestations assurées tout au long de l'année

(auditions des classes instrumentales, concerts, défilés, rencontre de clarinettes, festival de piano, Big Band, etc.)

### LES INSTRUMENTS



Clarinette : **13 élèves**



Flûte Traversière : **14 élèves**



Saxophone : **15 élèves**



Trompette : **2 élèves**



Trombone : **6 élèves**



Accordéon : **2 élèves**



Piano : **25 élèves**



Guitare : **14 élèves**



Batterie  
Percussions : **17 élèves**



Chant Lyrique : **10 élèves**



Contrebasse : **2 élèves**

Concert de printemps 2022





Audition de flûte  
traversière



Audition  
de piano



Concert  
Saint-Vaneng  
mai 2022



Concert de la  
Sainte Cécile à  
Sancourt



Audition  
de piano



Concert de  
Printemps



Fête de fin  
d'année,  
juillet 2022

Fête de fin  
d'année



Concert de la  
Sainte Cécile à  
Sancourt



La classe  
d'orchestre fête  
Noël en contes et  
en musique



Saint Vaneng  
Concert à Ham

# LA NOUVELLE SCÈNE

- Est de la Somme -



**18**  
spectacles



**45**  
représentations



**4 180**  
spectateurs  
(écoles + tout public)



**8**  
semaines  
de résidences  
au bénéfice de 5  
compagnies pour la  
création de 6 spectacles



**1**  
exposition



**1**  
semaine de stage  
cirque



La Nouvelle Scène a poursuivi son développement en accueillant des compagnies régionales pour créer leurs spectacles qui seront présentés en Avignon ou qui seront programmés au niveau national.

Cette année a également vu la naissance d'une collaboration avec le circassien Sébastien Dault, artiste associé à La Nouvelle Scène. Cela a permis d'obtenir des financements de la DRAC (Direction Régionale des Affaires Culturelles) pour l'organisation des stages cirque, des spectacles décentralisés et des temps de travail pour créer de nouveaux spectacles.

La Nouvelle Scène travaille également en transversalité avec l'ensemble des services de la CCES, mais aussi le Centre Social Est Somme, le PETR, les établissements scolaires et les communes du territoire.

En 2022, nous avons également accueilli notre première exposition en s'associant à l'Atelier Jean-Luc François : Fragments textile.

## LE SAVIEZ-VOUS ?

La Nouvelle Scène propose une saison culturelle à destination des établissements scolaires de l'école maternelle au Lycée. Chaque élève qui a vu le spectacle bénéficie d'une invitation pour revenir en famille à la séance tout public. L'objectif ? Permettre à l'enfant qui a découvert le spectacle, vécu un moment particulier, ressenti des émotions de proposer à sa famille de partager cet instant avec lui.

Et ça marche ! A chaque représentation, des élèves reviennent en famille ! Parfois, ils reviennent seuls, juste pour le plaisir de revoir le spectacle, d'essayer de comprendre certains effets ou juste... le plaisir des yeux.



**OUVERTURE DE SAISON**

**VEN. 14 OCT. 20H**

**SIMON FACHE**  
PIANISTE TOUT TERRAIN

**EN AFTER-SHOW**  
**RURAL BLUES BAND**

4€ À 16€

03.22.87.87.25  
03.22.87.87.25  
billetterie.nouvellescene@gmail.com

**THEATRE**

**LE BOURGEOIS GENTILHOMME**  
CIE ISABELLE STARKIER

**MAR. 18 OCT. 20H**

4€ À 16€

03.22.87.87.25  
03.22.87.87.25  
billetterie.nouvellescene@gmail.com

Mercredi 9 novembre 2022 à 20h00 A la Nouvelle Scène de NESTE

« Les femmes résistantes n'étaient pas prédisposées à être des héroïnes. Elles étaient des femmes, des jeunes filles, qui aspiraient au bonheur et au bien-être. Vie-Mois, parfois tout de suite, parfois petit à petit, elles ont compris ce qui rendait leur bonheur impossible. »

**THÉÂTRE RÉSISTANTES !**

Gratuit pour les adhérents et partenaires du CSES  
Inscriptions à l'occasion du Centre Sociol-Est Somme  
15 rue Louis Broille, 80400 NESTÉ  
03.22.87.87.25

Inscriptions à l'occasion de l'Espace de Vie-Sopale  
10 rue de la Collégiale, 80190 NESLE  
03.22.87.87.25

Tarif unique : 4€  
Bonifications et inscriptions  
Nouvelle Scène  
Rue de Ham, 80190 NESLE  
03.22.87.87.25

**EN FORME !**  
CIE DES PETITS PAS DANS LES GRANDS

**MER. 30 NOV. 10H & 16H30**

4€

**ECOLE DE MONCHY LAGACHE**

03.22.87.87.25  
03.22.87.87.25  
billetterie.nouvellescene@gmail.com

**THEATRE**

**HOME MOVIE**  
CIE DES LUCIOLES

**VEN. 9 DEC. 20H**

10€

03.22.87.87.25  
03.22.87.87.25  
billetterie.nouvellescene@gmail.com

**THEATRE**

**#DESORDRES**  
CIE CORRESPONDANCES

**VEN. 20 JAN. 20H**

10€

03.22.87.87.25  
03.22.87.87.25  
billetterie.nouvellescene@gmail.com

**MARIONNETTE**

**TOI, GAVROCHE**  
LA CIE DU BONJOUR

**JEU. 26 JAN. 2023**

SCOLAIRES  
ADULTE

03.22.87.87.25  
03.22.87.87.25  
billetterie.nouvellescene@gmail.com

**SOIREE FESTIVE**  
**MARCEL ET SON ORCHESTRE**

**SAM. 4 FEV. 20H**

12€ À 20€

**En 1ère partie**  
**UKULELE BOBOYS**

03.22.87.87.25  
03.22.87.87.25  
billetterie.nouvellescene@gmail.com

**SPECTACLE**

**SOUS LA NEIGE**  
CIE DES BESTIOLES

**SAM. 11 FEV. 10H & 11H30**

TOUT PUBLIC

4€

03.22.87.87.25  
03.22.87.87.25  
billetterie.nouvellescene@gmail.com

**CIRQUE SONORE**

**LES FLUIDES**  
CIE LE MARTEAU SANS TETE

**VEN. 3 MARS 20H**

4€ À 16€

03.22.87.87.25  
03.22.87.87.25  
billetterie.nouvellescene@gmail.com

**AYMERIC LOMPRET**

**Yolo**

**VEN. 10 MARS 20H**

12€ À 20€

03.22.87.87.25  
03.22.87.87.25  
billetterie.nouvellescene@gmail.com

**THEATRE D'OBJETS**

**LE PETIT POUCE**  
SCOPITONE ET CIE

**MER. 15 MARS 14H30 & 16H30**

4€

03.22.87.87.25  
03.22.87.87.25  
billetterie.nouvellescene@gmail.com

**DANSE**

**LA SERPILLERE DE M. MUTT**  
MA COMPAGNIE

**MER. 22 MARS 14H30**

4€

03.22.87.87.25  
03.22.87.87.25  
billetterie.nouvellescene@gmail.com

**CIRQUE**

**OBSESSION GRAPHIQUE**  
CIE LE CIRQUE GRAPHIQUE

**VEN. 7 AVRIL 20H**

4€ À 16€

03.22.87.87.25  
03.22.87.87.25  
billetterie.nouvellescene@gmail.com

**MARIONNETTE**

**LA BRECHE**  
UNE TRIBU COLLECTIF

**SAM. 29 AVRIL 20H**

3€ à 5€

03.22.87.87.25  
03.22.87.87.25  
billetterie.nouvellescene@gmail.com

**SOIREE CHANSON**

**ANIMAL PEPPER**

**JEU. 4 MAI 20H**

4€ À 16€

**ELEANOR SHINE**

03.22.87.87.25  
03.22.87.87.25  
billetterie.nouvellescene@gmail.com

**MUSIQUE**

**ORCHESTRE DE PICARDIE**

**MAR. 23 MAI 20H**

4€ À 16€

03.22.87.87.25  
03.22.87.87.25  
billetterie.nouvellescene@gmail.com

**CLÔTURE DE SAISON**  
**FÊTE DU CIRQUE**

**ENTRE SOIRS**  
LES PÉTARDS MOUILLES

**VEN. 2 JUIN DÈS 19H**

**PASSER ENTRE**  
CIE TOURNE AU SOL

4€ à 16€

La Nouvelle Scène  
03.22.87.87.25  
billetterie.nouvellescene@gmail.com



## QUELQUES TEMPS FORTS DE LA SAISON

La Grande Collecte  
à mobylettes



©David Diruit

Aymeric  
LOMPRET



©David Diruit

Marcel & son Orchestre



Soirée de clôture  
Fête du cirque



Les fluides



Résistantes !



M & Moi





# LA NOUVELLE SCÈNE

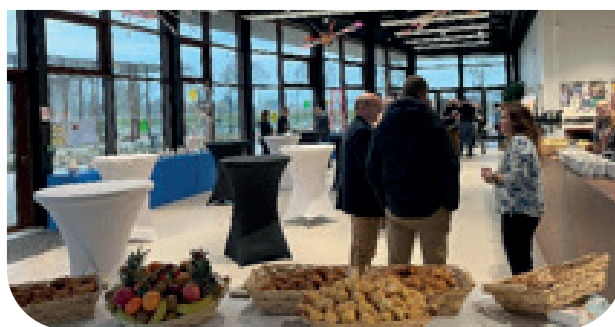
- Est de la Somme -

## ESPACE SÉMINAIRE

Cet espace séduit de plus en plus d'entreprises et de particuliers. Sa modularité, son équipement et l'environnement en font un espace privilégié pour travailler ou fêter des événements (anniversaire, mariage, ...).

Le bilan de cette première année « pleine » est très encourageant. Nous avons accueilli :

43 locations (dont 21 pour les services de la CCES)  
Pour un montant total des bénéfices de : 57 000€  
(dont 15 500€ de compensation du budget général de la CCES au budget de La Nouvelle Scène).



**43 locations**  
(dont 21 pour les  
services de la CCES)



**9 associations**  
(4 du territoire  
et 5 hors CCES)



**8 entreprises**  
(5 du territoire  
et 3 hors CCES)



**4 particuliers**

**Les locations 2022 ont attiré 7377  
visiteurs à La Nouvelle Scène.**

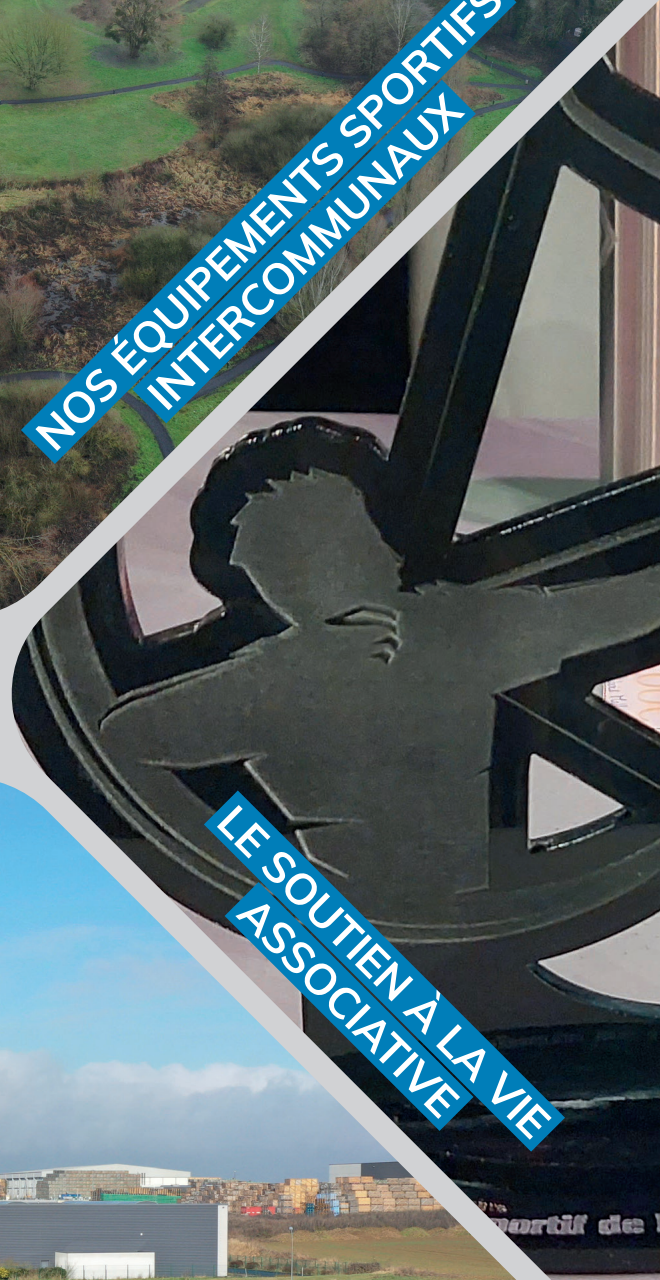
Vous souhaitez plus d'information sur la  
location d'espace, contactez-nous au  
06 33 27 09 35 ou sur  
[lanouvellescene@estdelasomme.fr](mailto:lanouvellescene@estdelasomme.fr)





NOS ÉQUIPEMENTS SPORTIFS  
INTERCOMMUNAUX

## PÔLE SPORT



LE SOUTIEN À LA VIE  
ASSOCIATIVE

LE CENTRE AQUATIQUE





## LE SERVICE DES SPORTS



Gestion des constructions,  
de l'entretien et du fonctionnement  
des équipements sportifs d'intérêt communautaire.  
Soutien de fonctionnement aux associations sportives  
(Attribution de subventions, accompagnement logistique...)

## LES ÉQUIPEMENTS SPORTIFS COMMUNAUTAIRES



### Secteur Nesle

- Gymnase : 1 salle multi sports, 1 dojo, 1 mini terrain de football en gazon synthétique, 1 piste d'athlétisme, 1 fosse de saut.
- Stade : 1 terrain de football en gazon naturel, 1 en gazon synthétique
- Tennis : 2 courts couverts, 2 courts extérieurs
- Maison des jeunes : Piste de radiomodélisme
- Stand de tir à l'arc



### Les autres équipements sportifs d'intérêt communautaire

- Tennis : 1 court extérieur à Monchy Lagache
- Terrains de longue paume : Matigny, Tertry, Athies



### Secteur Ham

- Centre aquatique : 1 bassin 25m, un bassin ludique, 1 pataugeoire, 1 jacuzzi, 1 tobogan, 1 sauna, un hammam.
- Gymnase : 2 salles multi sports, 1 dojo, 1 mur d'escalade.
- Plateau multi sports : 2 terrains multi sports en moquette aiguilletée, 1 terrain de basket en enrobé.
- Parcours santé : 1 Parcours de running, 1 station de fitness, un parcours d'orientation.
- Tennis : 2 courts couverts
- Base nautique.

### Cout de fonctionnement

2022 : 77 294.99 €

// 011 : Charges

à caractère générale

64 435.17 €

// 012 : Charges de personnel  
et assimilés 12 859.82 €

## LES PRINCIPALES RÉALISATIONS 2022

### Lancement du projet de remplacement de l'éclairage des bâtiments sportifs en équipements LED.



Le projet consiste à remplacer l'ensemble de l'éclairage des équipements sportifs par des équipements LED complétés par des dispositifs de détection de présence ou de mouvement pour les endroits qui ne sont pas déjà équipés.

Les grandes salles des gymnases, les courts de tennis couverts et les bassins du centre aquatique seront également équipés d'un dispositif de variation.

L'appel d'offre en vue du choix de l'entreprise a été lancé le 24/10/22 et se clôturait le 18/11/22. Les travaux (financés à hauteur de 80%) ont débutés au-cours du 1<sup>er</sup> trimestre 2023.

### Finalisation des travaux de création de l'espace d'accueil et d'hébergement de loisirs



Ouverture le 1<sup>er</sup> juillet 2022

Situé face à la base canoë, les travaux ont débuté en Juin 2021. D'une capacité d'accueil de 72 personnes, son ouverture a eu lieu le 1<sup>er</sup> juillet 2022. Composé de locaux sanitaires et techniques, de 6 tentes dortoirs, d'un espace de restauration et de loisirs, celui-ci permet d'accueillir à terme des groupes 6 mois par an, d'avril à septembre et de leur proposer des packages d'activités touristiques, sportives et de loisirs.

398 926 € HT

Cout de l'opération

#### Financement :

// Département = 60 000 € (15 %)  
// Etat (DETR) = 73 500 € (18 %)

Un projet qualifié de novateur par l'europe

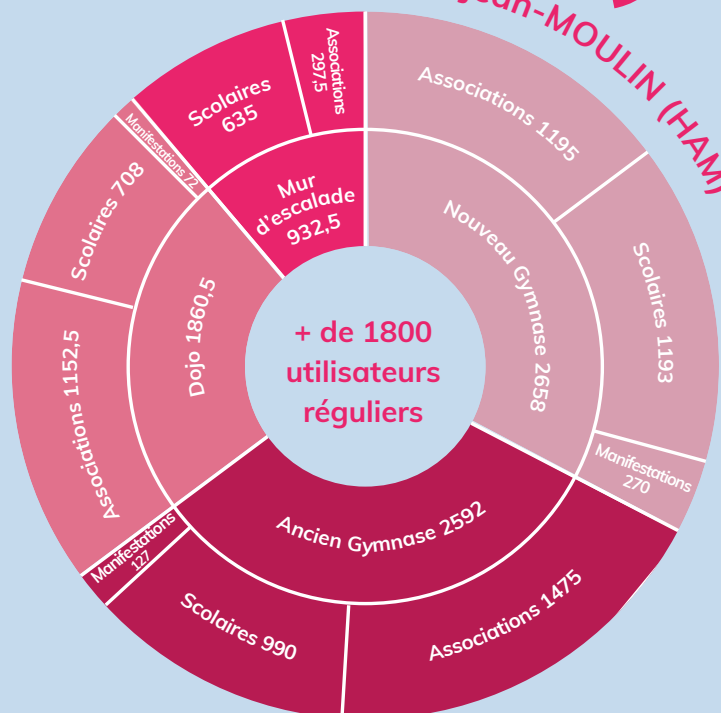
#### Cout de fonctionnement 2022

120 954.61 €

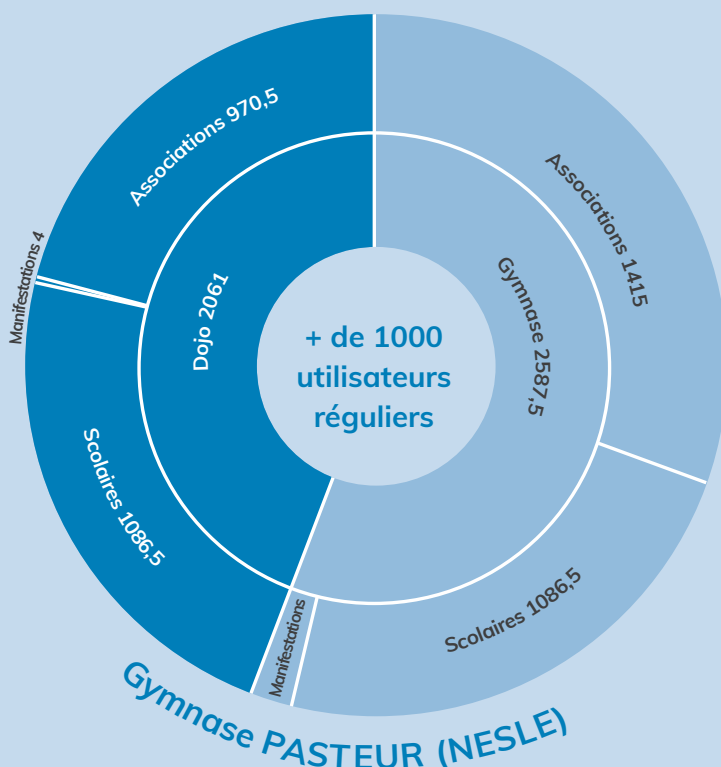
// 011 : Charges à caractère générale  
81 379.74 €

// 012 : Charges de personnel et assimilés  
39 574.87 €

### Gymnase Jean-MOULIN (HAM)



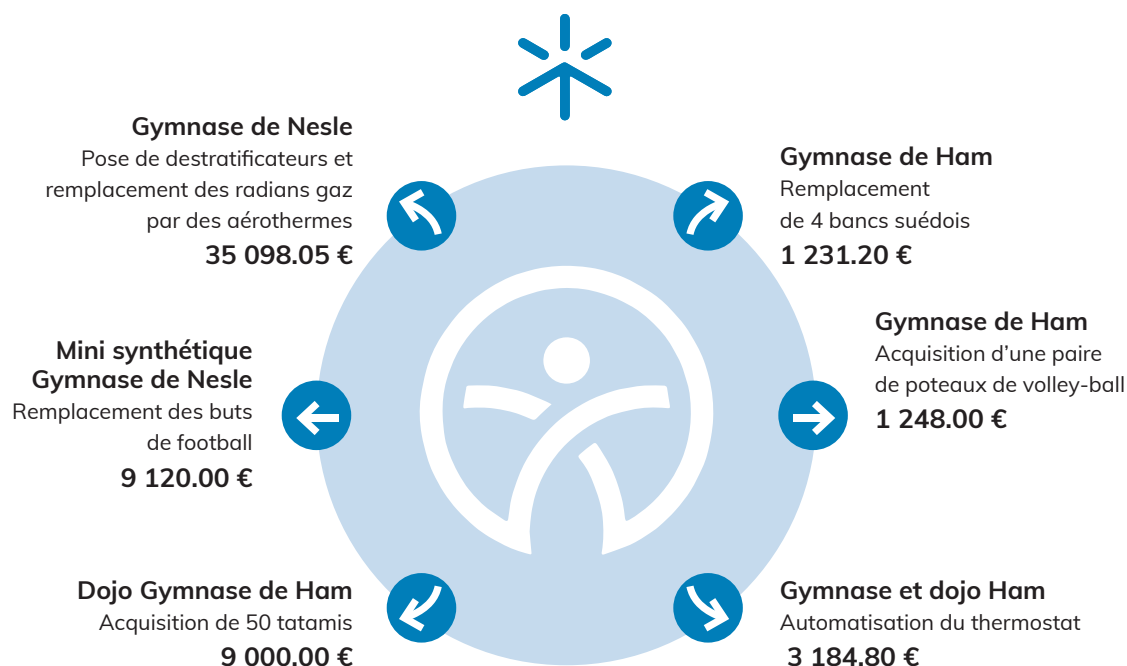
#### Nombre d'heures de réservation



Fonds européen agricole pour le développement rural :  
L'Europe investit dans les zones rurales



## Les autres réalisations



## LES SUBVENTIONS

La pratique sportive et l'utilisation des équipements sportifs communautaires connaissent un regain en 2022 suite à la « sortie de crise sanitaire » même si certaines associations peinent à retrouver leur effectif d'avant crise. Dans cette optique, la Communauté de Communes poursuit ses efforts en vue de soutenir et d'accompagner les associations sportives du territoire.

La Communauté de Communes accompagne financièrement les associations sportives du territoire dans le cadre :

- D'une création,
- Du fonctionnement annuel,
- De l'organisation d'une manifestation



### Les Subventions de création

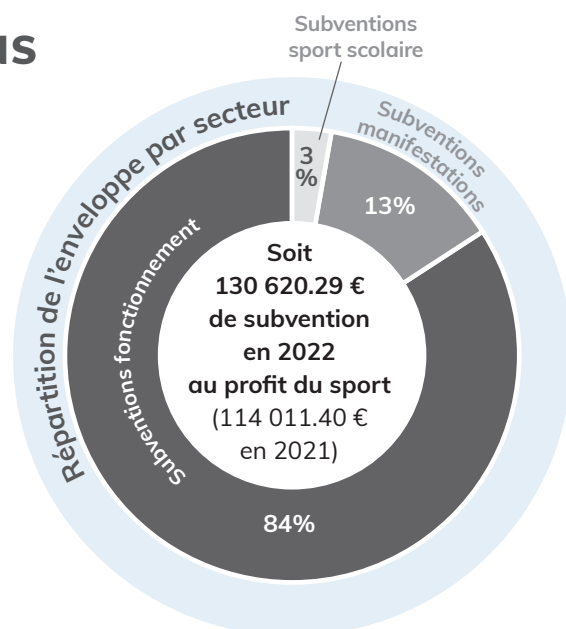
En 2022, aucune subvention de création allouée (3 en 2021).



### Les Subventions de Fonctionnement

#### En 2022, 40 associations

(contre 36 en 2021) ont été soutenues dans le cadre de leur fonctionnement courant pour un montant de **88 843.04 €** (79 768.32 €) en 2021.



### Reconduction 2022

Reconduction de la compensation COVID afin d'accompagner les clubs sportifs qui ont été lourdement impactés par la crise sanitaire

**109 628.29 €**  
(102 000,00 € en 2021)

**Total 2022**

**20 785.25 €**  
distribués aux 39 associations  
(22 231.68 € en 2021)

## LES SUBVENTIONS DE FONCTIONNEMENT



Canoe Kayak  
Club  
22310,01 €



Tennis ASE  
Pays Hamois  
13700,61 €



Association  
sportive  
Pays Neslois  
11148,21 €



Association  
Tennis Club  
Neslois  
8242,45 €



Judo Club  
Hamois  
6589,14 €



Association  
YOKIS  
5231,65 €



Basket Ball  
Hamois  
4621,33 €



Football  
USH  
3224,71 €



Basket Ball  
Hamois  
2256,19 €



Association  
Tennis de table  
Eppevillois  
2169,8 €



Association  
Amis du Cyclisme  
1870,16 €



Association  
US Ham Cyclisme  
1822,9 €



RC 97  
1647,01 €



Association Licourt  
Etoile sportive  
1555,63 €



Office des Sports  
de l'Est de la Somme  
1500 €



Flèche Eppevilloise  
Compagnie  
1274,54 €



Association sportive  
Rethonvillers foot  
ASRBM 1271,85 €



US Esmerly  
Hallon  
1226,99 €



24H d'Eppeville  
non stop  
1179,72 €



Triathlon  
USH  
1175,36 €



Foot  
Voyennes  
1175,04 €



Gymnastique  
de Nesle  
1120,56 €



Athletisme sport  
Eppeville  
1106,96 €



Pétanque  
Hamoise  
1054,81 €



Association Longue  
Paume Athies  
1046,59 €



Longue Paume  
Terty  
1030,15 €



Ping-Pong Club  
Muille  
972,62 €



Association  
YOKIS  
914,81 €



Pétanque  
Nesloise  
882,21 €



Karaté  
Dojo Uraken  
854,12 €



Association  
Badminton Nesloise  
808,23 €



Judo Club  
Monchy  
735,9 €



Pêcheurs  
Hamois  
699,33 €



Echec  
Club Ham  
608,23 €



Football Hombleux  
Association Sportive  
585,49 €



Arc de Brouchy  
Compagnie  
498,5 €



J Club  
430,14 €



Cœur et santé  
d'Eppeville Association  
chez Madame Velon  
400 €



Gym Curchy  
379,46 €



Association  
Tir à l'arc Neslois  
306,85 €





## Les Subventions Manifestations

La Communauté de Communes accompagne financièrement et logistiquement (mise à disposition de locaux sportifs, prêt de matériel...) les associations sportives dans le cadre de l'organisation de manifestations.

En 2022, ont eu lieu les manifestations sportives suivantes :

Courts de tennis couverts à Nesle



**Canoë Kayak Club de Ham**  
Sélectif National  
Sprint et Classique  
**4 000.00 €**



**Dojo Uraken**  
Coupe de Picardie  
**500.00 €**



**RC 97**  
6<sup>ème</sup> et 7<sup>ème</sup> manche  
championnat de ligue  
**1 200.00 €**



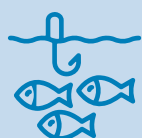
**AS Pays Neslois**  
Tournoi jeunes  
**693.79 €**



**US Ham Triathlon**  
Triathlon de la ville  
**1 241.53 €**



**24 Heures non-stop**  
Circadienne, 24H Non-stop **1 600.00 €**  
et cross du Pont de l'Allemagne



**Les Pêcheurs Hamois**  
Championnat  
Haut de France  
**150.00 €**



**Tennis de table Eppevillois**  
Critérium fédéral  
national 2  
**1 606.68 €**



**US Ham Football**  
Organisation  
du centenaire  
**3 000.00 €**



**OSes**  
Fête du Sport  
en Famille  
**3 000.00 €**

**16 992.00 €**

(6 548.90 €  
en 2021)

**Total 2022**



## Les Subventions au Sport scolaire

La Communauté de Communes soutien le sport scolaire du 1<sup>er</sup> et second degré dans le cadre de l'UNSS, l'UGSEL et des rencontres USEP :

**TOTAL  
SUBVENTIONS  
Sport scolaire 2022  
4 000.00 €**

**Collège V. HUGO  
2104.05 €**

**Collège PASTEUR  
1 213.87 €**

**Lycée PELTIER  
369.94 €**

**Collège Notre Dame  
312.14 €**



Après 2 ans d'arrêt en raison de la crise sanitaire, reconduction de la soirée des trophées sportifs le 02 Décembre 2022 à la Nouvelle scène.

Plus d'une centaine de sportifs du territoire récompensés pour leurs résultats allant du niveau Départemental à National.

### RÉCOMPENSES DE

**27** sportifs au niveau national

**22** au niveau régional

**42** au niveau départemental

**1** club à l'honneur

**1** dirigeant de l'année

**1** sportif de l'année





Un cadre convivial  
et lumineux pour le sport  
et le bien-être

## LES CHIFFRES 2022

**287** Nombre de jours d'ouverture

**51 229** Fréquentation totale

**12 866** Nombre de scolaires accueillis

**196** Nombre enfants école de natation  
(83 CC / 113 HCC)

## BUDGET

### Dépenses

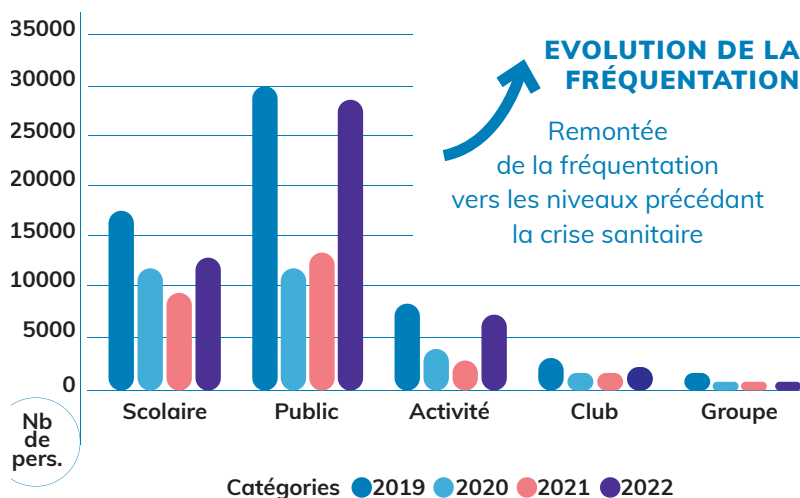
Fonctionnement 1 241 704€

Investissement 1 465 608€

### Principales recettes

Ventes 212 876€

Participation CCES 744 904€



Idem pour le chiffre d'affaires, qui dépasse même le niveau de 2019 pour les activités « aqua-sports » (effet de la nouvelle grille tarifaire)

## LES ACTIONS 2022

**26/03** : Accueil stage jeunes  
Comité Départemental Triathlon

**12/04** : Aquagym déguisé de Pauline

**25/06** : Mise en place du **Sport Santé**  
Bien-Être le samedi matin

**05/07** : Ouverture du **parc extérieur**

**Juillet – Août** : Maintien  
des **aquasports du soir**

**27/08** : Photos avec **Spiderman**

**13/12** : Aquagym de Noël avec Aude

**14/12** : Goûter de Noël avec le Père Noël

## L'ÉCOLE DE NATATION



**Cours « Enfants »**  
(niveau 1 à perfectionnement)  
+ Pass'Kids pour accès gratuit  
à la piscine durant  
leur apprentissage



**Cours « Adultes »**



**Cours « Aquaphobie »**



**Cours « Ham'Disport »**



**Stages de natation**  
durant les petites  
et les grandes vacances



## L'AQUASPORT

### Séances encadrées



**Aquagym** (5 créneaux/semaine)



**Aquabike** (2 créneaux/semaine)



**Aquaboxe** (1 créneau/semaine)

### Séances en autonomie

**S'Hamdi aqua-récréatif**

Matériel et programmes  
à disposition le samedi  
de 9h45 à 11h15

## LES SCOLAIRES

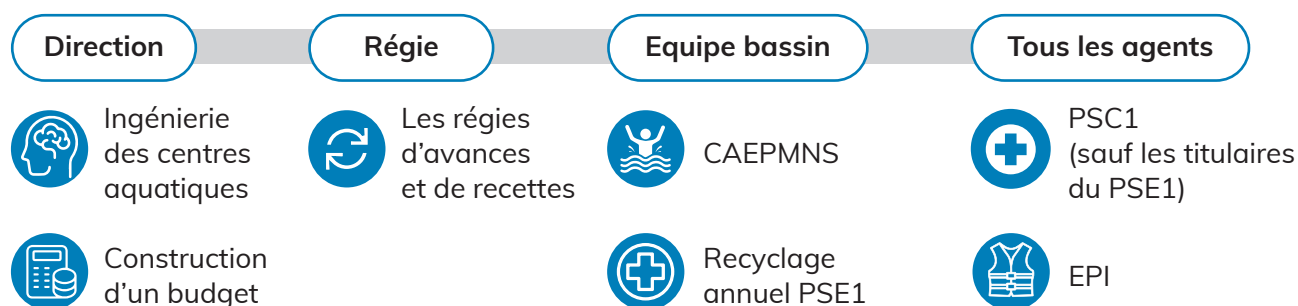
- Passage d'agrément des parents
- Projet pédagogique  
par l'équipe des éducateurs sportifs
- Registre de suivi de réussite  
au test du savoir nager







## LA FORMATION PERMANENTE : un outil essentiel pour les agents pour rester performants dans tous les domaines



Vidange et nettoyage



## ENTRETIEN DU CENTRE AQUATIQUE du 16 au 30 décembre 2022

Comme chaque année, vidange totale des bassins pour un nettoyage en profondeur des structures et du matériel ainsi que des interventions techniques spécifiques 1<sup>er</sup> volet d'une série de travaux sur 3 ans de réfection et d'étanchéité des joints de carrelage des bassins et des plages pour maîtriser les pertes en eau : bassin ludique et réception du toboggan. Installation d'échangeurs à plaque plus performants dans la sous station pour une meilleure efficacité du chauffage de l'eau.

Échangeur à plaque







LES MISSIONS DU PÔLE

## PÔLE PETITE ENFANCE



NOS ÉQUIPEMENTS



LES RELAIS PETITE ENFANCE  
(RPE)

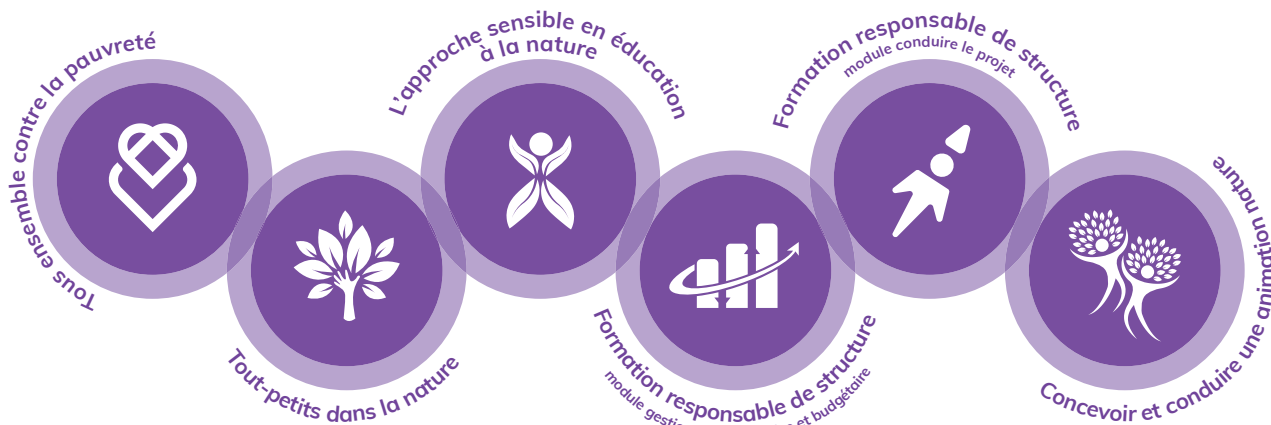


Le pôle petite enfance a pour objectif principal de proposer des actions à l'ensemble des familles ayant des enfants de moins 6 ans. Ces actions se doivent d'être intéressantes, de qualité et adaptées aux plus petits. Ainsi, différents événements sont proposés tout au long de l'année. Cette année a été marquée par :



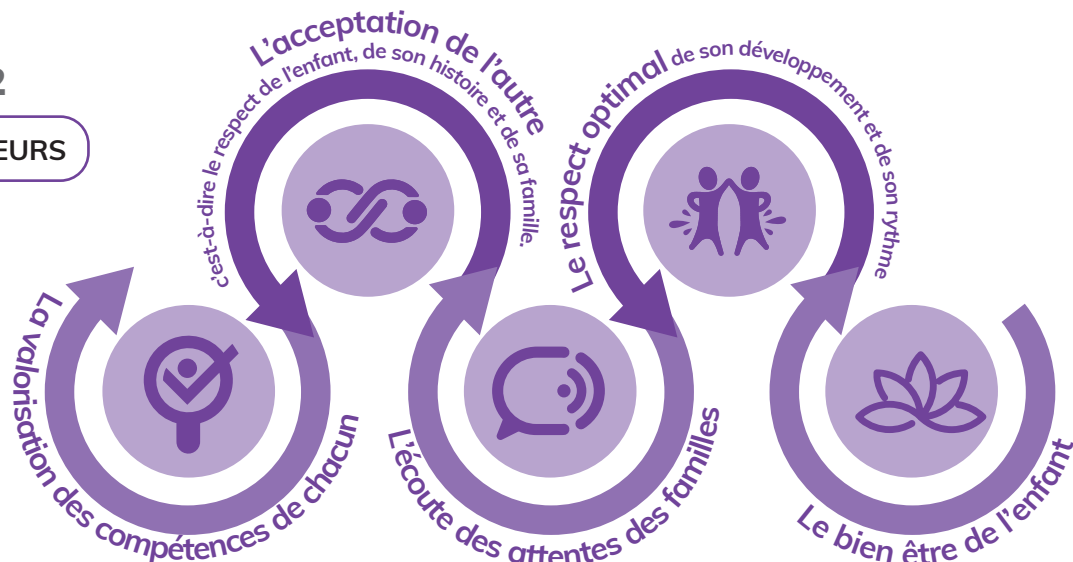
Le pôle petite enfance a également participé au parcours géant de motricité organisé par le centre social ainsi qu'à la fête de Noël.

La directrice du pôle petite enfance s'est également formée cette année :



2022

NOS VALEURS





## CRÈCHE HAM STRAM GRAM

La crèche est un lieu d'éveil où l'équipe a à cœur de favoriser le développement global et l'épanouissement de l'enfant. L'objectif principal est de permettre aux familles d'allier vie personnelle, vie familiale et vie professionnelle tout en proposant à l'enfant un lieu d'accueil riche et stimulant. Sa vocation est aussi d'accueillir des enfants en situation de handicap ou atteints de maladie chronique.

Nous accueillons les enfants de deux mois et demi à quatre ans révolus.

La structure est ouverte du lundi au vendredi de 7h45 à 18h15. Nous fournissons les repas, goûters et les couches.

La structure peut accueillir 20 enfants par jour. En 2022, ce sont 58 familles différentes qui se sont vues être accueillies.

Depuis deux ans maintenant, l'équipe de la crèche a pour projet pédagogique de réinvestir l'extérieur, d'être davantage tournée vers la nature. Il s'agit de profiter du jardin de la structure mais aussi d'aller se balader dans le quartier et ceci au maximum. Pour cela, nous avons investi dans des combinaisons et des bottes afin que chaque enfant puisse avoir le matériel nécessaire pour être à l'aise et confortable dehors.

### Mais pourquoi sortir régulièrement en nature avec des enfants dès 2 ans ?

Parce que les expériences en nature sont indispensables pour un développement sain.

Parce que l'apprentissage en nature est intégral, riche et plein de sens.

Parce qu'un développement durable ne peut pas réussir sans expérience de la nature.

L'enfant a besoin de vivre les expériences concrètement, avec ses 5 sens. On peut lui montrer des photos et vidéos pour lui apprendre à couper avec des ciseaux, il ne saura pas le faire tant qu'il n'aura pas eu ces ciseaux entre les mains. Il s'agit de la même chose pour nous, en tant qu'adulte, nous n'apprenons pas à conduire en regardant des tutorats. Il faut expérimenter par le corps.

## MICRO-CRÈCHE LES COCCINELLES

Le pôle petite enfance est également en lien avec la micro crèche, à Nesle.

Cette structure est gérée par l'association Léo Lagrange et dispose de 12 places d'accueil. Elle est ouverte de 7h30 à 18h.

En 2022, nous avons augmenté la capacité d'accueil en passant de 10 à 12 places.

La structure a accueilli 17 familles différentes. Le coût horaire est en moyenne de 9€.





Cela se traduit, par exemple, par la mise en place de la libre exploration éducative au sein de la structure. Dans cette pédagogie, l'enfant est considéré comme un libre explorateur qui est pleinement compétent pour s'ouvrir et cheminer de lui-même et par lui-même dans le monde.

Concrètement, cela consiste à ouvrir les espaces de la crèche pour permettre à l'enfant de circuler librement, de les utiliser comme il le souhaite, au moment où il en a envie. Différents univers de jeux sont proposés selon les espaces (motricité, dinette, légo, etc.) et l'enfant les utilise au grès de ses besoins et de son imagination. Cette liberté de mouvement permet de réduire les frustrations et permet à l'enfant de développer ses compétences et de le rendre acteur de ses découvertes.

2022 s'est traduit par la poursuite du partenariat avec pôle emploi.

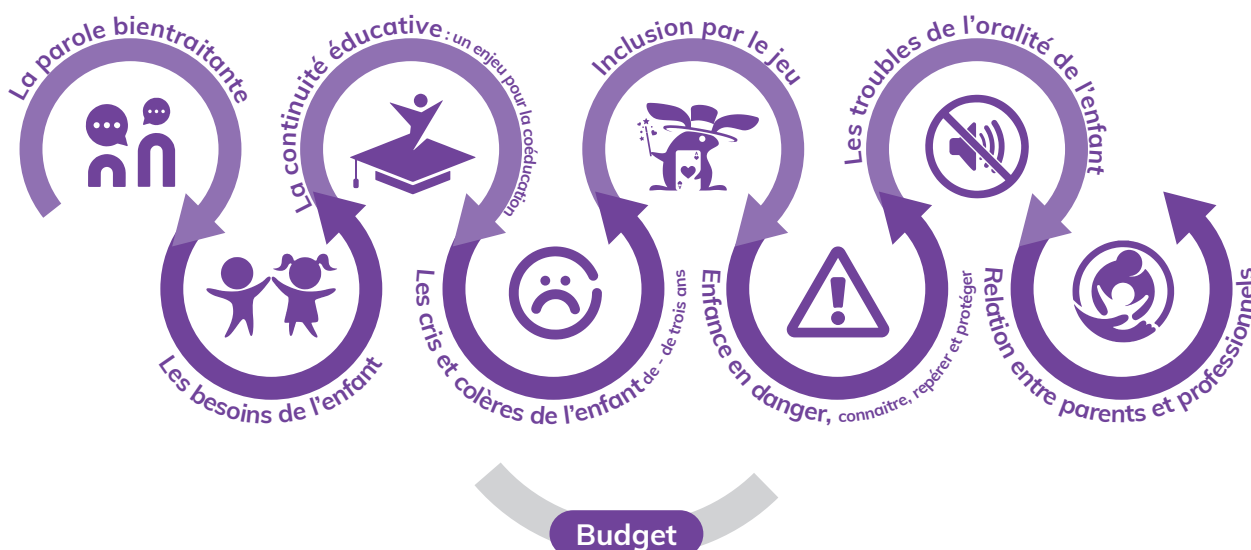
En effet, depuis septembre 2021, la crèche est labélisée « crèche AVIP », qui signifie A Vocation d'Insertion Professionnelle. Ce label nous demande de réserver 4 places pour des familles se trouvant en situation de réinsertion professionnelle ou souhaitant intégrer une formation. L'objectif est de soutenir ces familles dans leur projet professionnel en leur garantissant un mode de garde.



**Les enfants de la crèche ont également assisté à deux spectacles « Bout de bleu » et « Ronde rouge ».**



**Chaque année, chacun des membres de l'équipe part plusieurs fois en formation. Cette année, elles ont porté sur :**



Dépenses : 440 000€ / Recettes : 366 000€



## LES RELAIS PETITE ENFANCE

Les RPE sont des lieux d'information, de rencontre et d'échange au service des parents et des assistants maternels. Ils sont gratuits et sont animés par des professionnelles de la petite enfance.

Le territoire de l'Est de la Somme peut compter sur le professionnalisme de 100 assistantes maternelles.

- Concernant l'antenne de Ham, 50 assistants maternels sont agréés.
- Et pour l'antenne de Nesle, il s'agit de 50 assistants maternels agréés.

Nous n'avons pas les données 2022,  
En 2021 : 209 familles  
(sur tout le territoire Ham/Nesle Com de Com)  
ont employé une assistante maternelle.

Cette année  
a été marquée  
par



4 réunions  
d'informations pour les  
parents employeurs  
et les assistants  
maternels



99 familles  
ont bénéficié  
d'une information



Une initiation à l'origami  
et à la création  
de marionnettes  
en papier



L'élaboration,  
l'initiation et le prêt  
de malles pédagogiques  
d'inspiration  
Montessori



Des ateliers  
de construction de jeux  
d'éveils et d'échanges  
de savoirs



58 ateliers  
d'éveils



12 temps collectifs  
réservés aux  
professionnels



Des temps d'échanges  
de pratiques  
pour les assistants  
maternels

16 assistantes maternelles ont été formées :

Au sauveteur secouriste au travail

L'entretien du linge et du cadre de vie

A l'accompagnement de l'évolution motrice  
et sensorielle de l'enfant

L'année a aussi été rythmée par des temps festifs

- trois spectacles :  
« bout de bleu »,  
« contes pour les oreilles et les orteils »,  
« le jardin d'Hortense »,
- Un espace motricité à Hombleux
- La visite de la ferme « Les animaux de la beine » à Ham

Les RPE ont aussi participé :

Au parcours géant de motricité organisé  
par le Centre Social dans le cadre  
du réseau famille.

A la randonnée en famille et à la journée  
« La ferme s'invite chez nous »  
organisées par le pôle petite  
enfance de la CCES.

### Budget

RPE de Nesle :

Dépense : 38 700€ / Recette : 17 200€

RPE Ham :

Dépense : 35 900€ / Recette : 17 900€



Regarder, toucher, sentir,...  
pommes de pins, feuilles,  
noix, marrons...







## CENTRE SOCIAL

**PARTENAIRE DE LA CCES  
DEPUIS 5 ANS ET ACTEUR  
DU DÉVELOPPEMENT SOCIAL  
LOCAL AU SERVICE DES HABITANTS  
DU TERRITOIRE**



Centre Social à **Ham** et une antenne agréée Espace de vie sociale à **Nesle**



**900 adhérents** chaque année



**50 000 visites** annuelles



**30 salariés, 20 bénévoles et 17 membres** du conseil d'administration



**+ de 50 partenaires** associatifs et institutionnels

CENTRE SOCIAL

12 rue Louis Braille - 80400 HAM  
03 22 37 00 22

ESPACE DE VIE SOCIALE

10 rue de la collégiale - 80190 NESLE  
03 23 81 01 63





**Accompagner** les habitants dans leurs démarches  
d'accès aux droits notamment numériques  
(Frances services et Point relais CAF)



**L'accueil  
et l'accompagnement**  
des associations

**Les activités de loisirs**  
tous publics : Broderie, couture,  
gymnastique douce, yoga,  
danse classique,  
modern jazz, poterie,...



**Gestion d'accueils de Loisirs**  
avec les communes partenaires d'Athies,  
d'Eppeville, et de Morchain et le maintien  
d'activités enfance/jeunesse à Ham,...

**Actions de soutien**  
à la scolarité, des cours  
de dessin, de poterie....



**Un Centre Animation  
Jeunesse** pour les 12/17 ans  
avec transport gratuit sur tout  
le territoire les mercredis et  
lors des vacances scolaires



**Dispositif  
de paniers  
solidaires**



**Actions parentalités** organisées toutes l'année  
au sein du Lieu d'Accueil Enfant Parents,  
la Ludothèque et le Ludobus qui se déplace  
dans les communes



**Lutter contre l'isolement**  
des seniors et créer du lien  
social : Charte de solidarité  
avec les aînés



**L'Espace numérique  
et le Fablab**

## DES ACTIVITÉS ET SERVICES POUR TOUS SUR L'ENSEMBLE DU TERRITOIRE



Atelier  
art floral



CAJ  
12-17 ans



Journée  
parentalité



Sortie seniors

En 2022, la CCES a versé 150 400€ de subvention de fonctionnement au centre social.





Communauté de Communes de  
**l'EST de la SOMME**

106 rue du Maréchal Leclerc  
80400 EPPEVILLE  
03 23 81 33 21

**WWW.ESTDELASOMME.FR**

